

3.1 UN PAYSAGE STRUCTURÉ PAR LA VITICULTURE

3.1.1 Une empreinte viticole signature du paysage

Si la singularité du relief apporte une forte valeur ajoutée au paysage, le vignoble lui donne sa signature. Le vignoble prend place dans un jeu de courbes et de pentes au coeur de la Conca d'Oro. Les parcelles de vignes animent le paysage du site classé. Elles structurent les pentes, soulignent les courbes du relief, ouvrent les vues. Positionnée au coeur de la conque, la vigne marque de manière omniprésente le paysage.

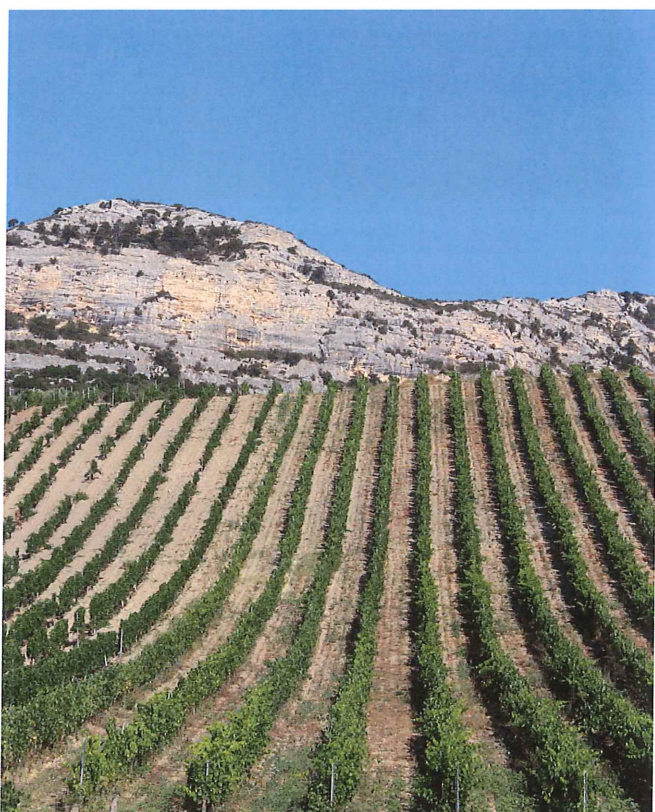
A l'échelle du grand paysage, la linéarité des parcelles de vignes alterne avec la densité végétale du maquis, des pâtures ou des friches.

A l'échelle de la parcelle, le palissage des rangs de vignes assoit les perspectives et renforce le caractère remarquable du paysage, notamment quand les vignes se positionnent au premier plan du Mont Sant'Angelo.

La vigne dialogue en permanence avec les composantes végétales présentes dans le site. Les bois et bosquets, le maquis ou les friches, les arbres ponctuent le vignoble et donnent au paysage toute sa diversité.

Dans ce couvert végétal le plus souvent continu, la vigne participe à l'ouverture du paysage devenant ainsi un moyen efficace de limiter la progression des incendies. La végétation, spontanée ou d'accompagnement des parcelles de vignes comme des domaines, rythme le vignoble, souligne le parcellaire, marque un domaine ou la présence d'un pailler.

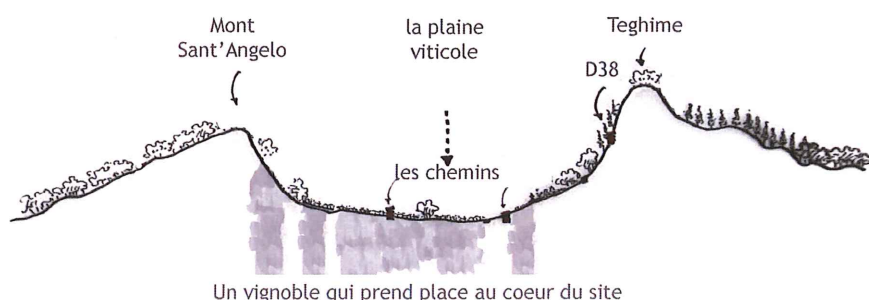
Cette mixité végétale du vignoble, riche en biodiversité, est une réelle plus-value pour le paysage et le patrimoine viticole.



Les parcelles de vigne créent un élan pour le regard



L'imbrication des vignes



Un vignoble qui prend place au coeur du site

410 ha de vignes
=> Soit 10 % du site classé

Taille moyenne des parcelles
de vignes : 1,6 ha

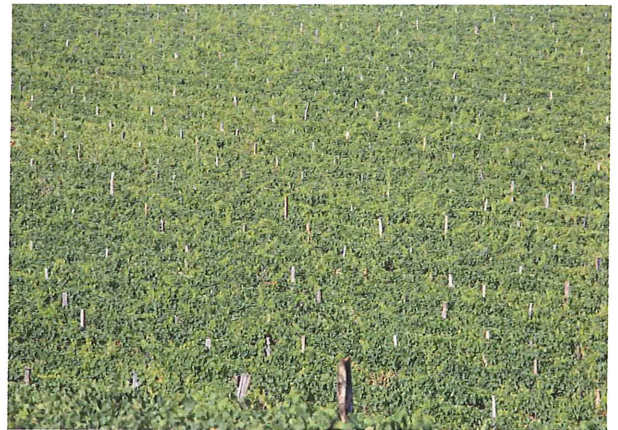
Au sein du site, les parcelles de vignes présentent des agencements variables et non systématiques suivant les limites souples du couvert végétal ou du relief. Elles composent harmonieusement dans le paysage.

Seule, une parcelle, non encore plantée, tranche avec la composition d'ensemble. Elle prend place sur une des colline centrale de la vallée, en limite du village de Patrimonio. Par sa position et sa forme proéminente dans le paysage, cet aménagement ou « parcelle pyramidale » témoigne de la nécessité d'accompagner les aménagements futurs de parcelles tant elle impacte l'harmonie paysagère d'ensemble.

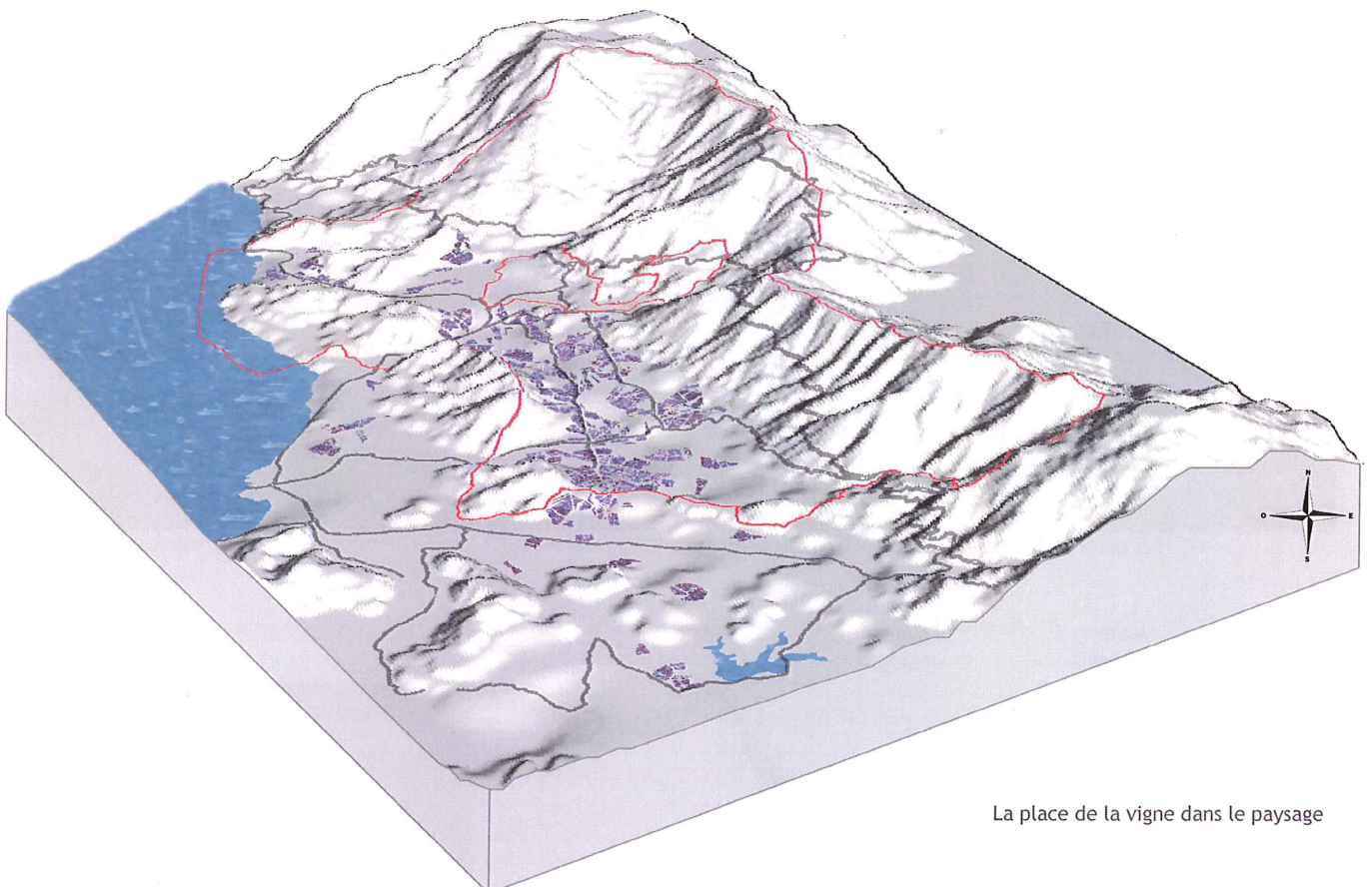
Cette nécessité d'accompagnement est d'autant plus vraie que le paysage viticole est animé d'un certain dynamisme. Les jeunes vignes, comme les nouvelles plantations, les nouveaux chemins ou les aménagements en cours qui s'observent dans le vignoble interrogent sur la capacité du paysage à accueillir ces nouveaux aménagements.



La parcelle «pyramidale» située à la porte d'entrée du vignoble depuis le village de Patrimonio



Le palissage des vignes



La place de la vigne dans le paysage

Le soin que l'homme apporte à ses vignes participe à une harmonie paysagère d'ensemble, facteur de qualité. En ce sens, la culture de la vigne donne au paysage un caractère entretenu et soigné.

Pourtant, certains choix d'aménagement des espaces interstitiels (talus, fossés, chemins, abords des parcelles, décaissements...) peuvent impacter le paysage de manière positive ou négative. Ces aménagements (fossés, chemins, piquets tête de rangs...) qui soulignent le maillage du parcellaire, composent le plus souvent les premiers plans du vignoble et du paysage perçu.

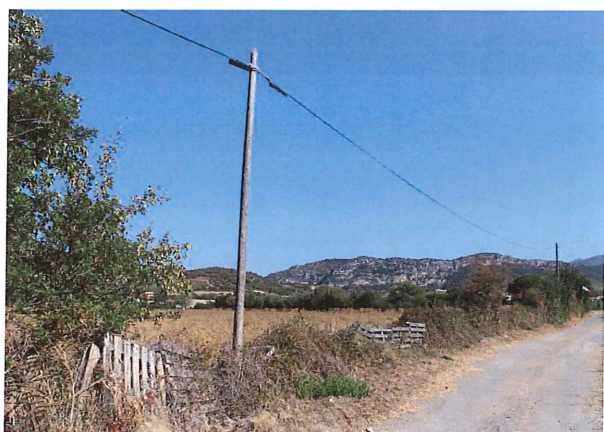
Dès lors, la présence de clôtures, parfois réalisées avec des matériaux de récupération, comme la présence de tas de gravats ou de véhicules abandonnés en bordure des vignes interrogent et surtout impactent les qualités paysagères de l'ensemble du site.



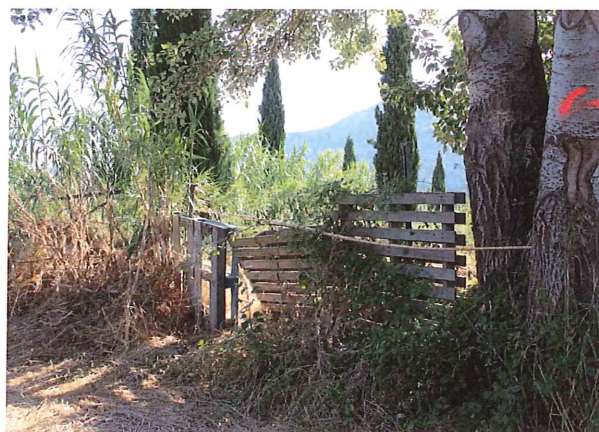
Les parcelles de vignes au contact de la mer



Les tas de gravats au milieu des vignes



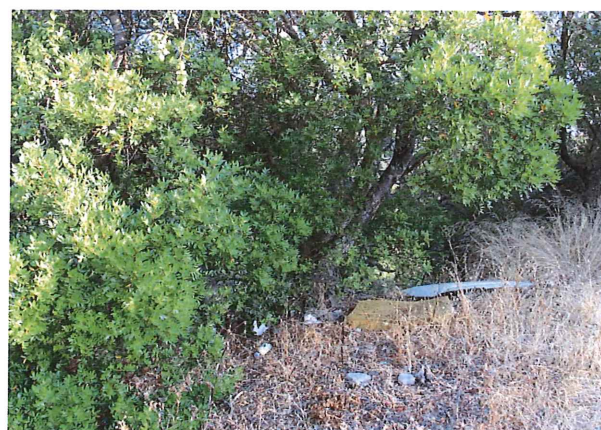
Les abords des routes



Les palettes comme accès au vignoble



Véhicule abandonné dans les vignes



Les décharges sauvages

3.1.2 Des bâtiments d'exploitation, caves et domaines encore discrets dans le paysage

Le bâti viticole témoigne des différentes formes de viticulture présentes sur le territoire. Il traduit l'histoire de la filière et sa dynamique.

A l'échelle du site classé, seules les caves particulières assurent la production et la commercialisation des vins. Elles restent relativement discrètes dans le paysage, majoritairement concentrées au sein du village de Patrimonio, le long de la RD81 qui relie Bastia à Saint-Florent. Les bâtiments de la cave coopérative de Patrimonio, aujourd'hui fermée, témoignent de changements récents même si le bâtiment comme ses abords restent en l'état peu valorisant pour l'image de la viticulture locale.

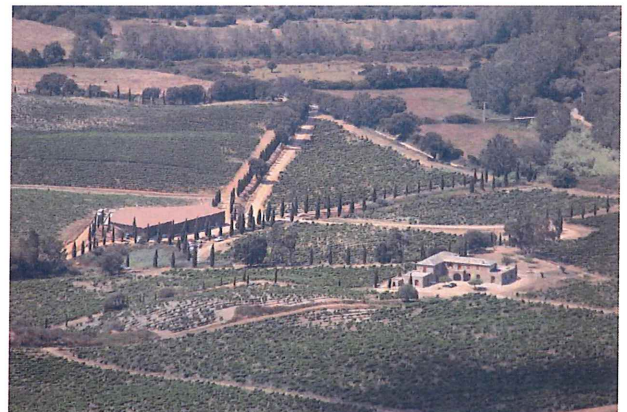
Les caves sont le plus souvent attenantes à une maison d'habitation présente de longue date dans le village. Elles sont lisibles par une signalétique et des aménagements d'entrées qui semblent parfois rivaliser les unes avec les autres.

Des bâtiments à l'architecture plus récente s'observent ponctuellement dans le vignoble. Ces nouvelles constructions attestent du dynamisme de la filière. Elles rompent avec l'organisation traditionnelle du bâti viticole jusqu'ici mêlé dans les villages.

Ces caves plus récentes regroupent le plus souvent le chai de vinification et le caveau de commercialisation. Elles sont dissociées du lieu de vie de l'exploitant et se retrouvent déconnectées des villages. Certaines caves présentent des architectures intégrées dans le site par des volumes et des matériaux soignés alors que d'autres ont simplement été réalisées en tenant compte des impératifs fonctionnels d'usages et d'accessibilités. Ces bâtiments récents se détachent dans le paysage par leur volume et leur couleur simplistes mais aussi par leur implantation parfois impactante à l'échelle du grand paysage.



Un caveau dans le village de Patrimonio

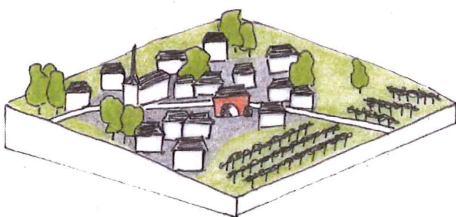


Un domaine viticole au milieu des vignes

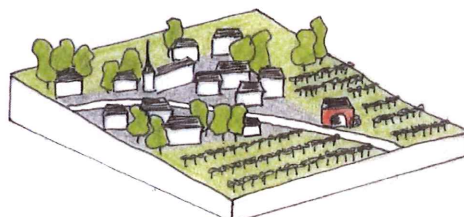


Un domaine viticole en entrée de village

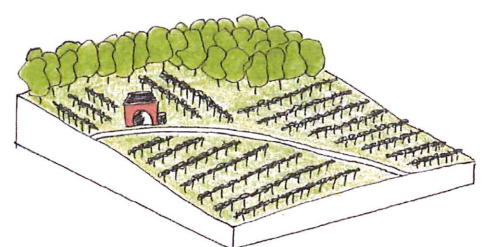
CAVE AU CŒUR DU VILLAGE



CAVE À L'ENTRÉE DU VILLAGE



CAVE ACCESSIBLE DE LA ROUTE



Typologie de l'implantation des domaines viticoles

3.1.3 Un petit patrimoine bâti agricole, murets, « casetta », paillers à valoriser

Ponctuellement présents au milieu des parcelles de vignes, de pâtures ou de friches, les paillers et « casetta » sont des petites constructions en pierres qui témoignent de l'histoire agraire des lieux.

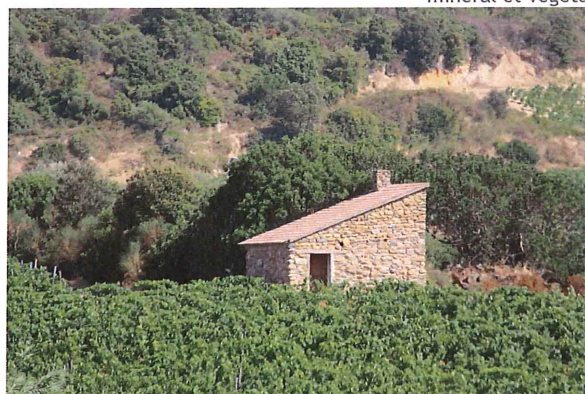
Par leur situation, leurs implantations, leurs formes, leurs volumes et leurs matériaux, ces cabanons sont discrets dans le paysage. La toiture végétalisée caractéristique des paillers renforce le mimétisme de ces constructions dans le paysage.

Les murets de pierre sèche s'observent ponctuellement au sein du parcellaire en place. Ils constituent l'architecture d'anciennes pâtures aujourd'hui peu exploitées ou nouvellement utilisées pour de l'hébergement de plein-air. Ces linéaires de pierres se découvrent sur certaines pentes dégagées de la végétation suite à l'incendie.

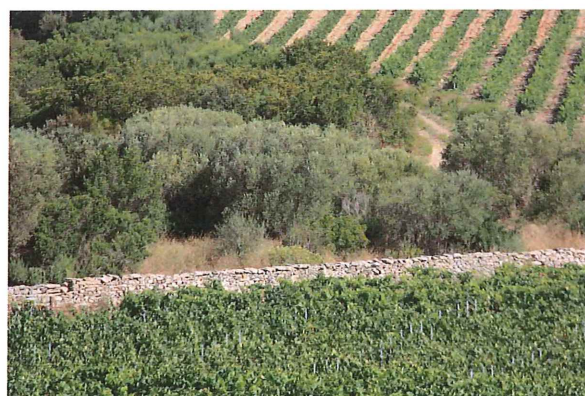
Ces constructions participent à la dimension patrimoniale du paysage. Elles sont les témoins d'une histoire ancienne où l'agriculture a toujours été présente. Certaines de ces constructions comme leurs abords sont parfois délaissés ou dégradés par le dépôt de matériaux, de véhicules abandonnés ou prolongés de constructions qui interrogent.



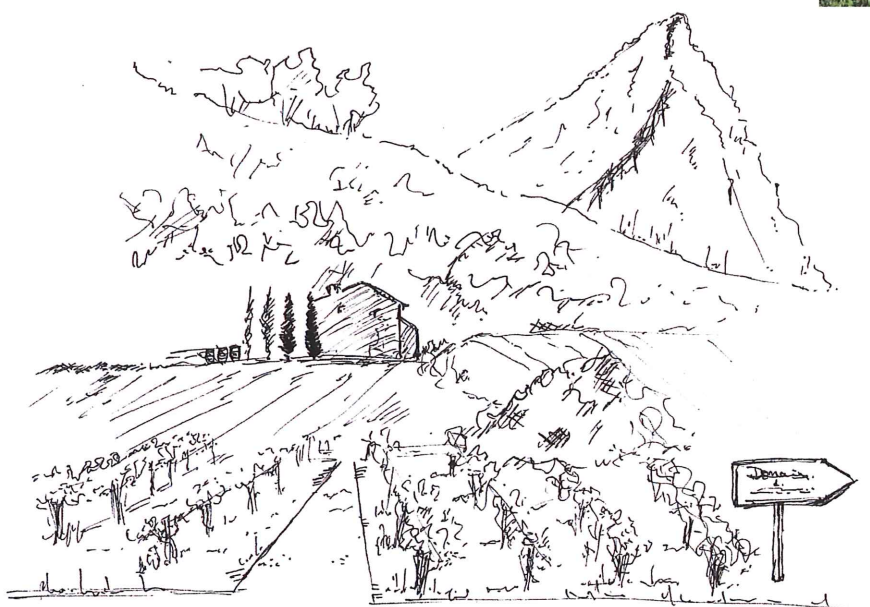
Les paillers se fondent dans le paysage par leur caractère minéral et végétal



« Casetta » au milieu du vignoble



Les murets de pierre sèche



Casetta (au pluriel casette) : traduction Corse d'un cabanon agricole



La végétation apporte une dimension naturelle au vignoble



Les parcelles de vignes créent un mitage dans le maquis



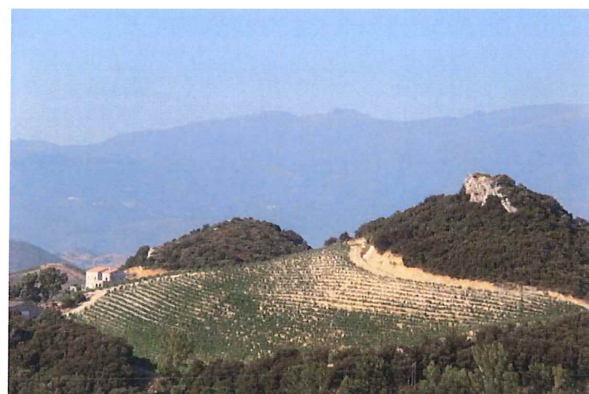
Les paillers au milieu du vignoble donnent une valeur culturelle et historique au paysage viticole



Cabanon peu entretenu qui donne un sentiment d'abandon du paysage



Les parcelles de vignes épousent le relief, la végétation s'intercale entre le vignoble



Les décaissements, en certains endroits, sont brutaux

A retenir : une dynamique viticole à accompagner pour préserver l'harmonie des qualités paysagères du site classé

- > La vigne élément structurant du paysage du site classé
- > Un petit patrimoine bâti agricole en mimétisme avec le paysage à préserver, avec des abords à soigner et à entretenir
- > Des éléments ponctuels liés à des aménagements connexes aux parcelles de vignes qui portent atteinte à la qualité d'ensemble du paysage
- > Quelques bâtiments agricoles aux volumes simplistes et à l'implantation figée sans insertion paysagère

3.2 UN PATRIMOINE ARCHITECTURAL QUI MARQUE LE PAYSAGE

3.2.1 Des trames villageoises qui composent avec le grand paysage

Pourtant non compris au sein du périmètre du site classé, les villages comme leurs silhouettes participent pleinement à l'identité paysagère des lieux.

Des cœurs et des silhouettes villageoises à voir et pour voir

Par leur position le plus souvent en promontoire et leur situation dominante en entrée ou au centre du site, les cœurs de villages se détachent dans le paysage. Ils fonctionnent à la fois comme des points d'appel du regard et des points d'observation du grand paysage.

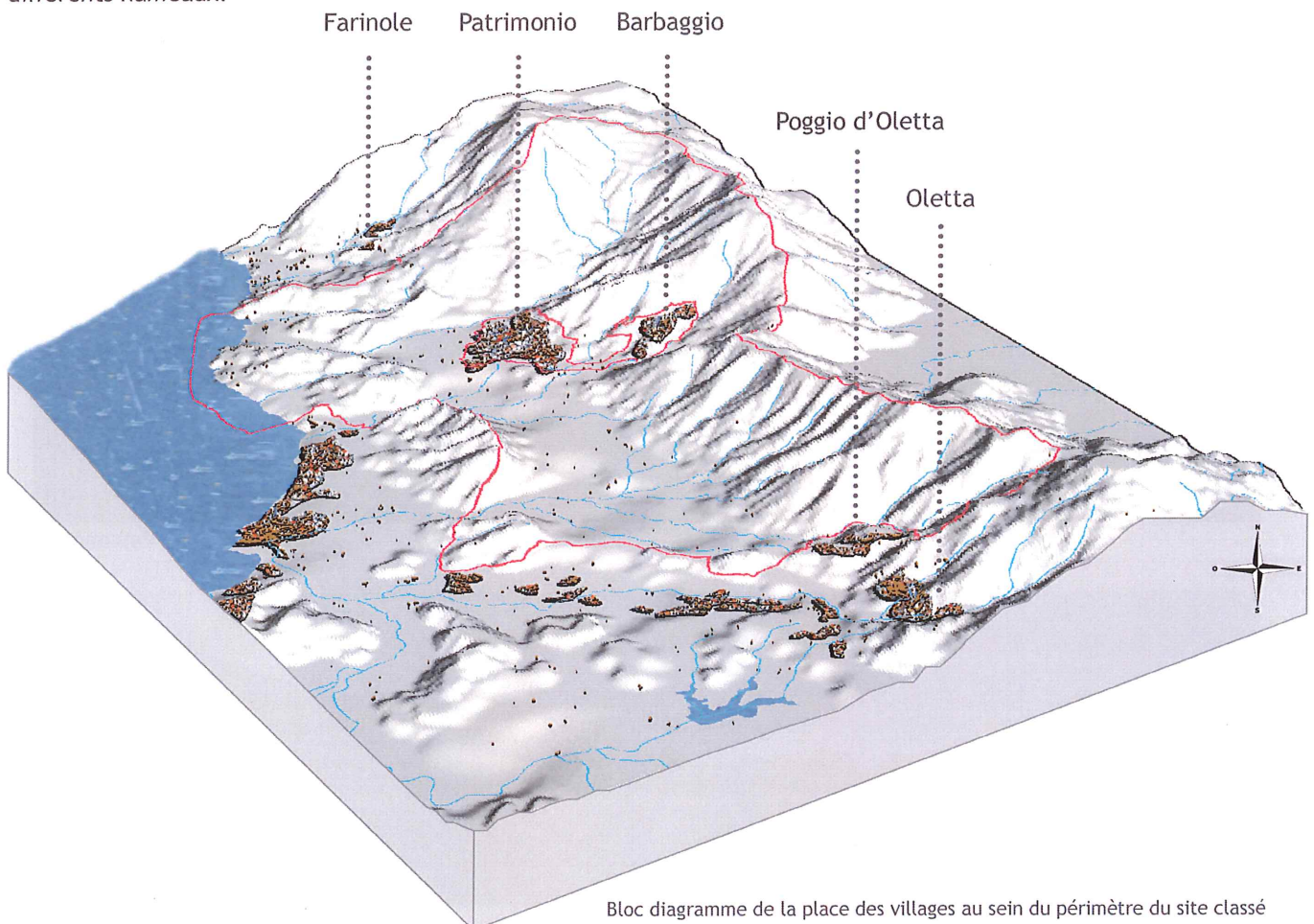
Chaque village offre à qui sait les découvrir, une place, une halte, un point de vue parfois trop discrètement aménagé ou non, permettant d'observer, de contempler, de prendre le temps de lire sous ses différents angles la Conca d'Oro.

Depuis les cœurs de villages, ces points de vue quotidiennement habités et communs voire banals pour les habitants, permettent de découvrir la silhouette insulaire du village voisin. Cette résonance villageoise ou co-visibilité fonctionne depuis le village d'Oletta vers Poggio d'Oletta, de Poggio d'Oletta vers Patrimonio, de Patrimonio à Barbaggio. Le village de Farinole reprend ce principe de co-visibilité à plus petite échelle avec ses différents hameaux.

Les couleurs vives des maisons de villages et des églises se détachent nettement sur les fonds verts du paysage.



Silhouette villageoise et grand paysage



Bloc diagramme de la place des villages au sein du périmètre du site classé



Barbaggio



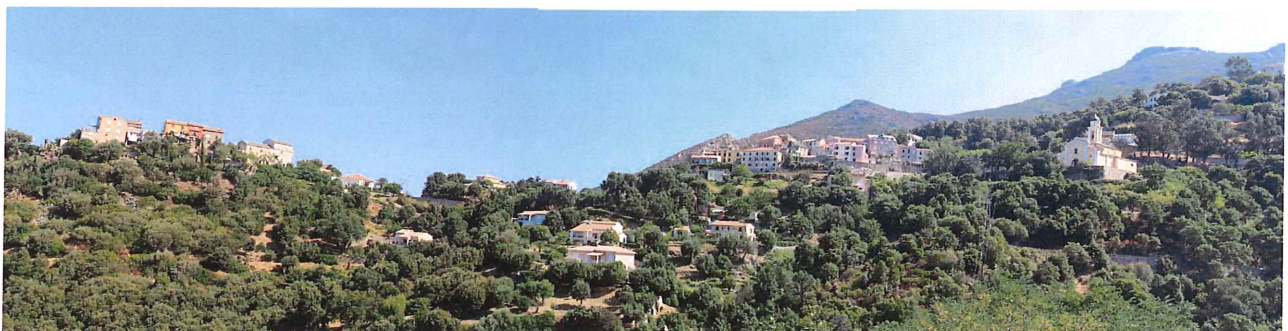
Farinole - Hameau de Braccolaccia



Oletta



Patrimonio



Poggio d'Oletta

Typologies, extensions périphériques et habitat ponctuel

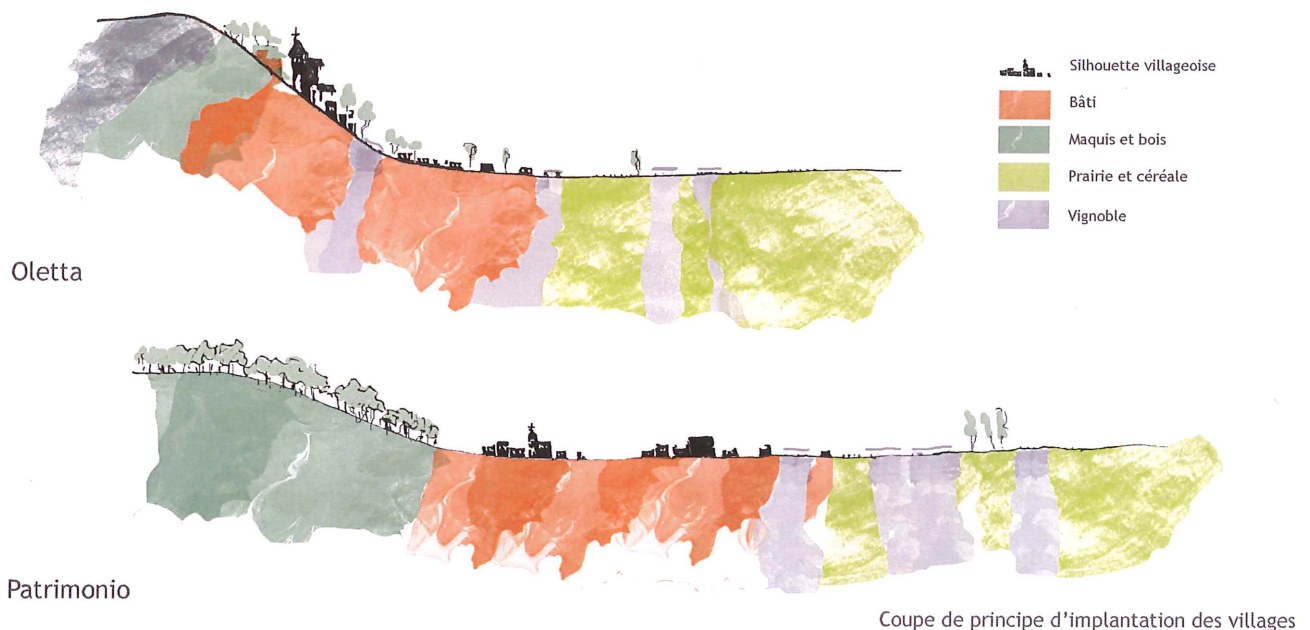
La typologie des villages diffère selon leur implantation dans le site. L'accessibilité, les contraintes liées au relief sont autant de facteurs qui conditionnent les trames villageoises.

Oletta présente un cœur de village groupé, gagné par des extensions résidentielles pavillonnaires continues et étendues de manière rectiligne le long de la D82.

Les cœurs de villages de Barbaggio et Patrimonio semblent fusionner par la progression et la jonction de l'habitat ponctuel qui les relie par un mitage en pointillé en bas de pente.

Poggio d'Oletta semble gagné par le même phénomène de multiplication discrète de maisons individuelles dispersées dans le maquis en périphérie du village.

Si Farinole présente un profil villageois composé de plusieurs hameaux, la centralité du village se retrouve à Bracolaccia et Sparagaggio, sans lisibilité nette d'extension résidentielle en périphérie mais plutôt gagnée en bordure du littoral au niveau de la Marine de Farinole.



Les entrées et les traversées de villages

Depuis le cœur des villages, les points de vue sur le grand paysage sont peu nombreux. Ils sont limités à quelques échappées visuelles dont le premier plan est très souvent encombré par des réseaux aériens, des nouvelles constructions, une signalétique multiple. Le paysage perçu dans les villages semble comme déconnecté de l'écrin paysager d'exception formé par la Conca d'Oro. Ce sentiment de déconnexion des villages avec le paysage

est renforcé par des entrées souvent peu soignées, des traversées rapides aux accotements gagnés par une signalétique commerciale hétérogène ou saisonnière non actualisée. Les transitions vignes/villages sont inexistantes. L'identité viticole des communes s'affiche uniquement autour de stratégies produits qui laissent penser que l'économie viti-vinicole reste une opportunité commerciale avant d'être un patrimoine paysager.



La traversée de Patrimonio



L'entrée sur Patrimonio

Le cas particulier de Patrimonio

Au cœur du site mais non compris dans le périmètre classé, le village de Patrimonio présente la particularité de composer directement avec le vignoble qui le borde à l'ouest selon une courbe nord-sud. Les transitions vignes-villages sont diffuses. Elles s'échelonnent progressivement par les premières caves viticoles et vignes qui bordent la D81 depuis Saint Florent pour s'effacer au niveau de la Morta Maio dans une alternance de nouvelles constructions, cave-domaine-habitation, jusqu'à disparaître au niveau de la cave coopérative désaffectée et se limiter à une activité commerciale vinicole très hétéroclite par le jalonnement de boutiques de vins et caveaux le long de la D81 qui remonte sur Barbaggio. Le vignoble est globalement peu perceptible depuis le cœur du village.

Quelques lieux privés (restaurants ou caves) semblent avoir récemment décidé de se relier aux vignes. Il n'en reste pas moins que le nom de la commune fait écho à celui de l'appellation et celui du site classé. En ce sens, le village de Patrimonio peut être considéré comme la clé de voute vitrine du site classé, de son paysage et de ses produits. La concrétisation d'un lieu à la fois Maison des vins et Maison du site prend ici tout son sens. Cette évidence, aujourd'hui matérialisée par l'existence de bâtiments de qualité non exploités, reste le talon d'Achille du site alors qu'elle pourrait et devrait être sa vitrine.



Parking et point de vue



Traversée du village



Point de vue depuis l'église



Panneau en entrée de commune

3.2.2 Un patrimoine historique et culturel à fort potentiel paysager

Les 5 communes qui composent le site classé comptent 3 Monuments Historiques Classés et 3 Monuments Historiques Inscrits dont 1 classement récent, la Chapelle Santa Croce à Poggio d'Oletta (juillet 2016).

Seule la chapelle San Quilico est située dans le périmètre du site classé. Les autres monuments protégés sont situés dans les villages ou hameaux, exclus du périmètre.

Si l'architecture religieuse domine sur l'ensemble du territoire, notamment les édifices romans (chapelles, églises...), on recense également un patrimoine défensif (tours génoises, citadelle) et des éléments d'architecture civile (palazzi, maisons de notable...).

Le territoire compte également un nombre important d'éléments patrimoniaux non protégés en majorité localisés en périphérie du site classé.

La présence de tombes familiales, à Farinole (en bordure de la D333) mais également à Oletta et Poggio d'Oletta traduit l'influence du Cap Corse tout proche où ces sépultures, nombreuses, font partie de l'héritage architectural.

L'ensemble des monuments situés dans et autour du site classé retrace l'histoire des lieux et concourt à l'identité du site.

Par leur position le plus souvent dominante, ils fonctionnent comme des repères dans le paysage et lui donnent une échelle.

A noter : des zones de présomption de prescription archéologique relativement étendues couvrent le site classé et sa périphérie.



Eglise Saint-Martin (Patrimonio)



Chapelle San Quilico (Poggio d'Oletta)

Monuments Historiques Classés

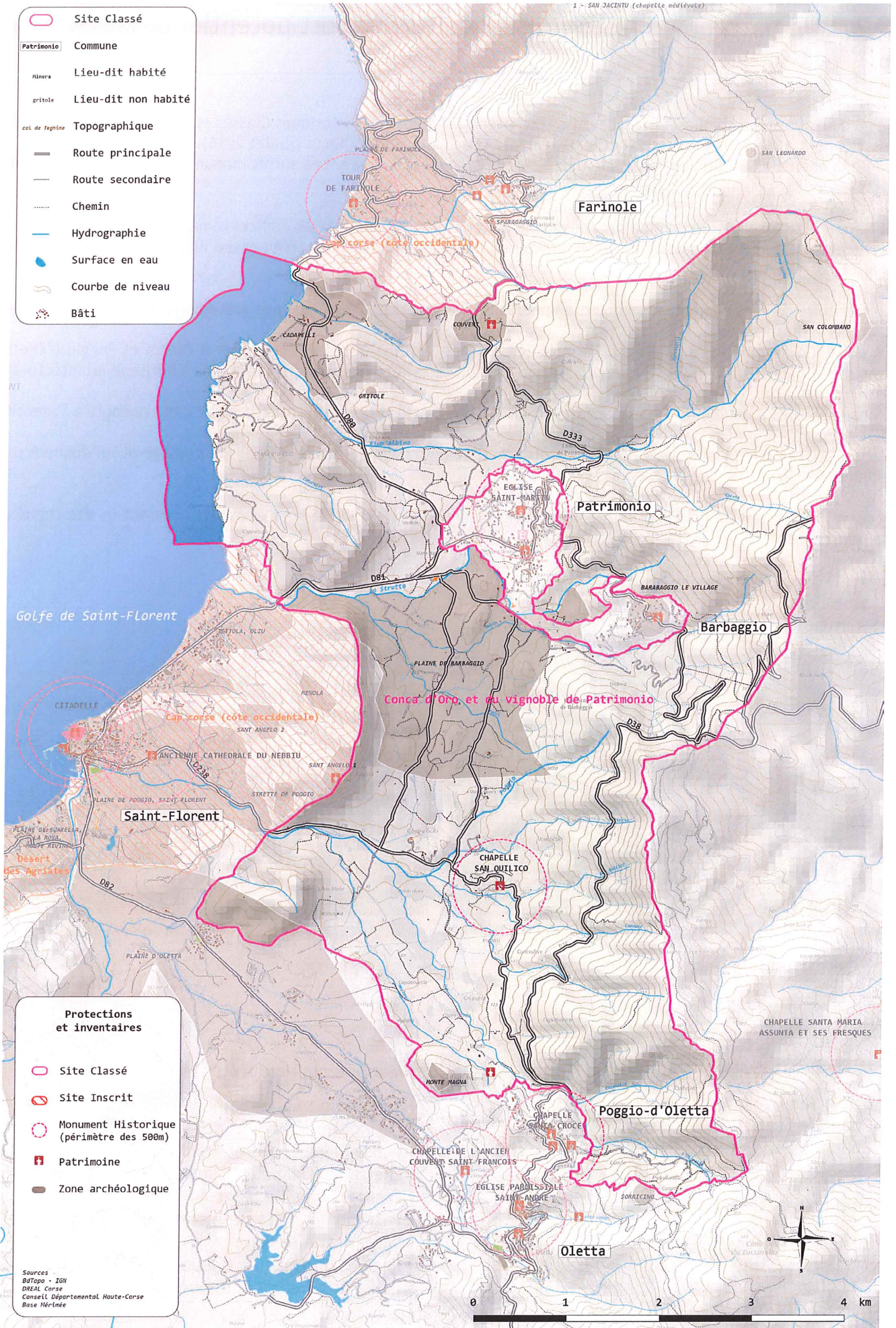
Eglise Saint-André à Oletta
Chapelle Santa Croce à Poggio d'Oletta
Chapelle San Quilico à Poggio d'Oletta

Monuments Historiques Inscrits

Tour génoise à Farinole
Chapelle de l'ancien couvent Saint-François à Oletta
Eglise Saint-Martin à Patrimonio

Monuments non protégés

Barbaggio : Église Saint-Marcel
Farinole : Couvent de Marianda, pont génois, église Saint-Côme-et-Saint-Damien
Oletta : Chapelle Santa Croce (musée d'art sacré), Chapelle Saint-Antoine de Romanacce
Patrimonio : Statue-menhir U Nativu, Chapelle Santa Maria Assunta
Poggio d'Oletta : Chapelle de l'Annonciation, Eglise San Cervone, Chapelle San Pietro.



Plan de gestion et de valorisation du site classé de la Conca d'Oro et du vignoble de Patrimonio - Diagnostic opérationnel - Décembre 2016



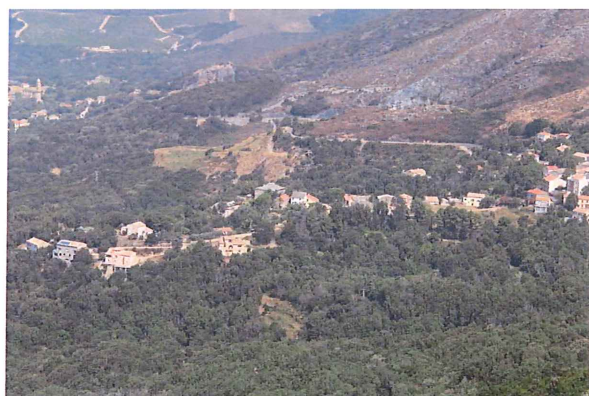
La silhouette du village de Poggio d'Oletta en écho du Mont Sant'Angelo



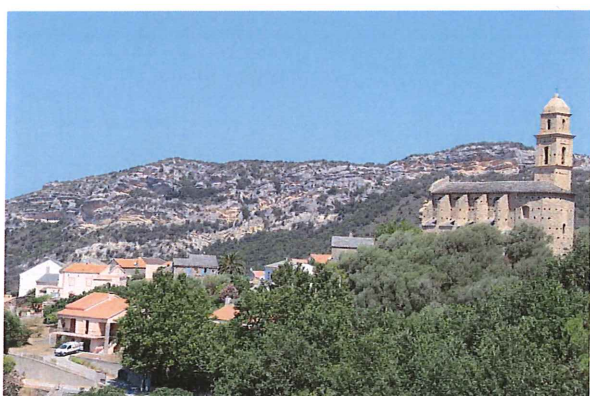
La présence et le manque d'intégration des points de collecte de tri dans certains villages



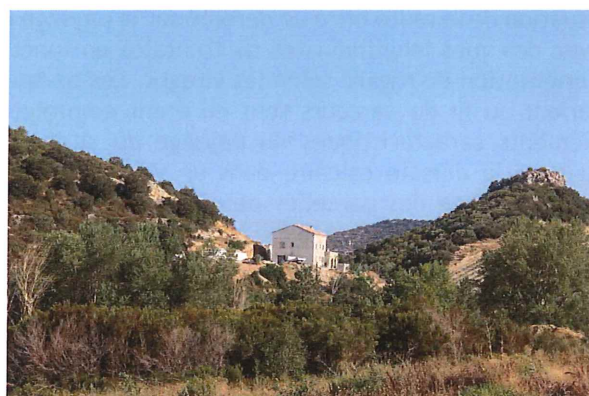
Les ruines du couvent de Farinole



Le mitage urbain sur la commune de Barbaggio



L'église Saint Martin, architecture symbole et repère du village de Patrimonio



La maison « déblai-remblai » de Foata

A retenir : un patrimoine architectural à valoriser en écho avec le patrimoine paysager

- > Des silhouettes villageoises et un patrimoine bâti historique et culturel lisibles dans le grand paysage
- > Les deux villages siamois de Poggio d'Oletta-Oletta et Bracolaccia-Sparagaggio de Farinole qui fonctionnent en écho entre le Sud et le Nord du site classé
- > L'ambiance, l'architecture des cœurs de villages de Poggio d'Oletta et Oletta (ruelles, maisons, places...) qui invitent à une découverte piétonne
- > Le mitage entre les villages de Barbaggio et de Patrimonio
- > L'urbanisation programmée de la plaine d'Oletta le long de la RD82

3.3 UN RÉSEAU ROUTIER PERMETTANT DE VOIR ET DÉCOUVRIR LE PAYSAGE

3.3.1 Des routes favorables à la découverte du grand paysage

Le maillage des routes au sein du site classé participe grandement à la qualité de la découverte des paysages.

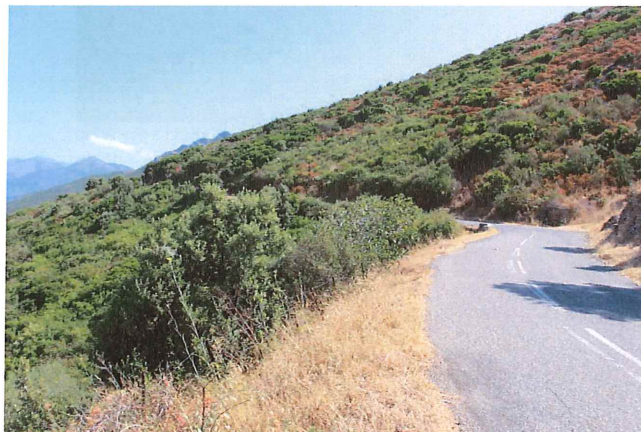
Les routes mettent en scène le paysage. Elles offrent des vues changeantes et variées avec un jeu d'emboîtement d'échelles du paysage depuis les routes «hautes» en «balcon» sur le grand paysage ou les routes «basses» au niveau des passes, «seuils d'entrée» dans le site.

Ces routes sont le plus souvent des routes départementales fréquentées à la fois pour l'efficacité des trajets mais aussi pour les points de vue qu'elles offrent sur le grand paysage. Finement posées, ces routes sont relativement discrètes dans le paysage.

Situées en limite Est du périmètre du site classé, la RD38 relie le col de Teghime au village de Poggio d'Oletta. Elle longe le versant Est du Monte a Torra en s'inscrivant dans son profil à mi-pente. Elle constitue l'un des axes qui offre des vues saisissantes sur le grand paysage. Son tracé est idéal pour la découverte du paysage. Il place l'observateur en hauteur par un surplomb continu de la Conca d'Oro. Cette situation de la route offre un déroulé sur le paysage du site avec des vues longitudinales ou frontales en fonction de l'orientation du regard selon les virages. Les perspectives varient au fil du parcours tout en étant empreintes des éléments caractéristiques du paysage du site classé, à savoir : la dorsale calcaire dans un vis-à-vis permanent et le maillage des parcelles de vignes, base du paysage observé. Cette route participe à la découverte du paysage du site tout en le mettant en valeur par sa position dans le socle paysager. Elle est un balcon sur le grand paysage où le regard porte loin sans jamais être dissocié de la Conca d'Oro et du vignoble de Patrimonio.

Traversant le site classé d'Est en Ouest, la RD81 qui relie le col de Teghime à Saint-Florent ou la RD238 entre Poggio d'Oletta et Saint-Florent constituent des routes « seuils » portes d'entrée et d'accueil dans le site et l'appellation. Le franchissement du col de Teghime depuis Bastia en direction de Saint-Florent offre un panorama qui a fait l'objet d'un aménagement aujourd'hui non entretenu.

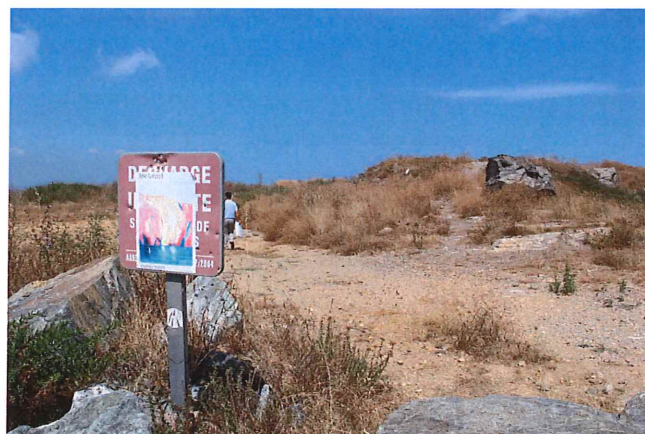
Par leur position au sein du site classé, ces routes révèlent de nombreux points de vue « naturellement » présents mais pas ou peu aménagés.



RD38



RD81

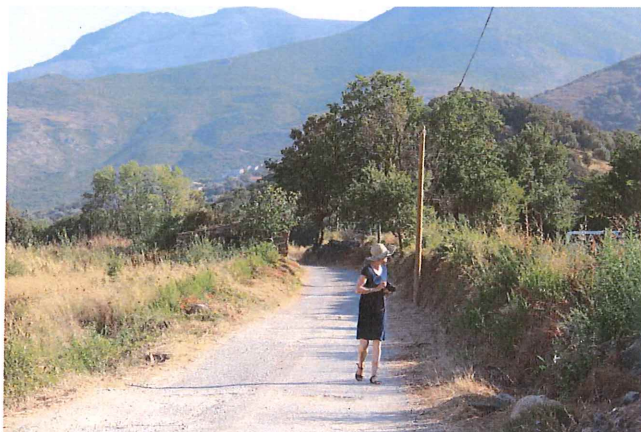


Halte RD38 non aménagée

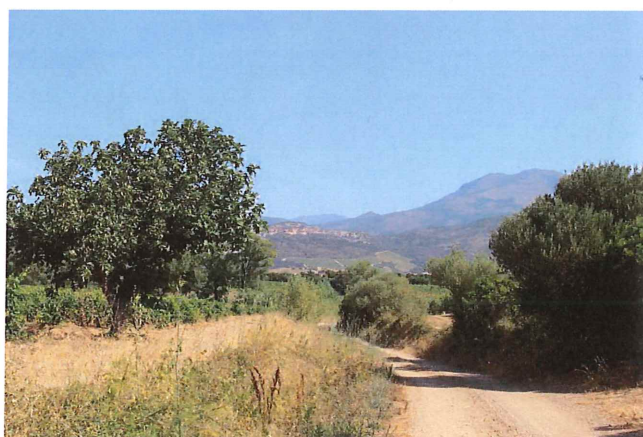
3.3.2 Des chemins pour la découverte du paysage rapproché

Deux chemins communaux ou « pistes du vignoble » traversent le vignoble longitudinalement. Ces pistes relient la RD81 au niveau du village de Patrimonio à la RD238 au sud du site classé. Ces chemins sont au cœur de la vallée. Ils traversent le vignoble et permettent de découvrir la fine échelle du paysage. La vigne porte le regard. La linéarité des rangs de vignes accentue les perspectives, souligne les détails des courbes du relief, laisse deviner les teintes des sols, accompagne le regard jusqu'aux paillers qui se révèlent. Les vignes sont à proximité du regard. Le paysage se rapproche et se lit dans sa plus fine échelle : pieds de vigne, abords des parcelles, accotements des chemins, talus, fossés, mais aussi paillers, arbres et bosquets... Cette immersion rompt avec les points de vue sur le grand paysage. L'ensemble des motifs paysagers se retrouve : les parcelles de vignes, le maquis, les arbres et bosquets en permanence associés au relief symbole blanc, ondulant et dominant du Mont Sant'Angelo.

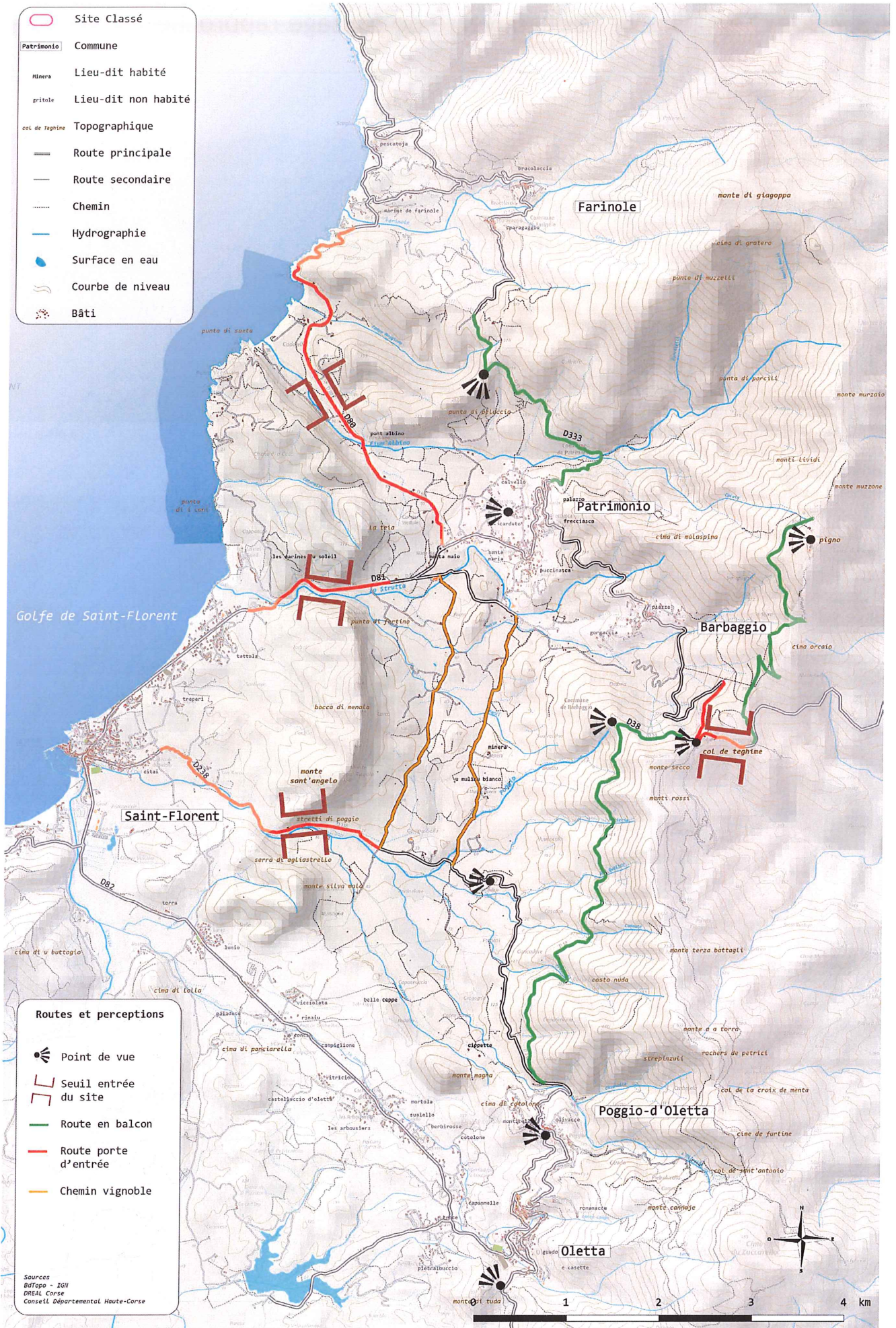
La découverte de ce paysage plus intime reste limitée par des pistes difficilement accessibles. Cette immersion dans le paysage viticole interroge parfois sur la qualité paysagère d'ensemble par la présence d'éléments de faible valeur patrimoniale présents ponctuellement et de manière récurrente le long des deux pistes qui traversent le cœur du vignoble du site classé : tas de gravats, véhicules abandonnés, clôtures avec des matériaux de récupération, dévers de chemins, fossés dépotoirs...



La piste haute



La piste basse



Plan de gestion et de valorisation du site classé de la Conca d'Oro et du vignoble de Patrimonio - Diagnostic opérationnel - Décembre 2016

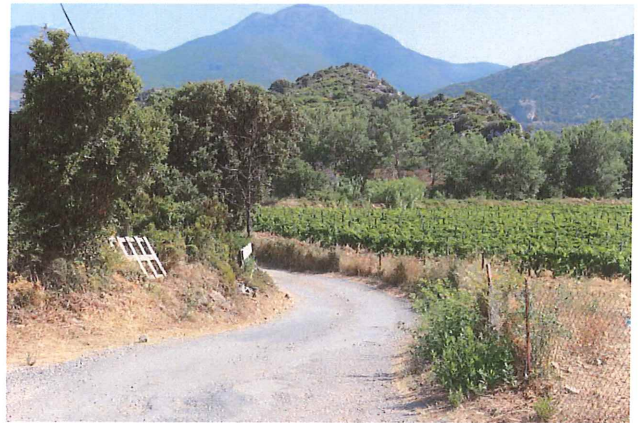
3.3.3 Des abords de routes peu soignés

Le maillage des routes et chemins facilite le cheminement dans le site classé. Il valorise la découverte du paysage par de nombreux points de vue et perspectives à différentes échelles dans lesquels le premier plan est souvent peu soigné.

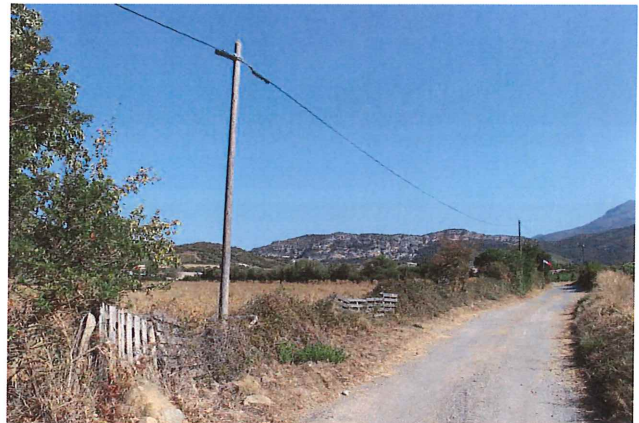
Les accotements routiers sont traités de manière hétérogène avec notamment une grande diversité de glissières de sécurité, pourtant parfaitement intégrées lorsqu'elles sont en bois ou matérialisées par des murets en pierre. Ils sont également gagnés par une multitude de panneaux signalétiques très hétérogènes qui banalise et brouille l'information au lieu de la faciliter.

Certains abords de routes correspondent à des délaissés fonctionnels pour s'arrêter mais aussi entreposer des gravats ou matériaux. Ces délaissés se transforment alors en décharges sauvages. Les solutions employées pour limiter les dépôts consistent à installer des enrochements qui ferment la halte. Ces choix sont certes efficaces mais enlèvent tout l'attrait du parcours et banalisent ces routes pourtant belvédères sur un paysage d'exception.

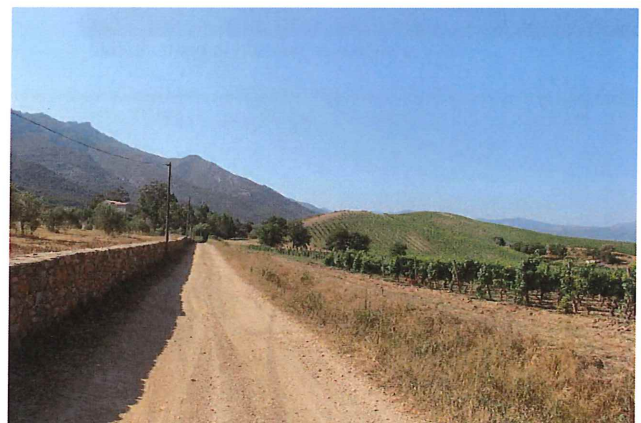
De la même manière, les abords des parcelles révèlent le paysage auxquels ils sont intimement liés. Ils offrent un rapport fort et mettent en scène le paysage qui s'offre au regard. Ces premiers plans de parcelles sont peu mis en valeur et souvent utilisés comme lieu de dépôts sauvages.



Les palettes le long des routes



Le réseau téléphonique le long des routes



Les murets soulignent les vues sur le vignoble



Point de vue depuis les coeurs de villages



Les aménagements sur le col de Teghime



Une signalétique homogène et discrète dans le paysage



Une signalétique disparate



Les abords soignés de la piste viticole



Les réseaux électriques le long des routes

A retenir : un réseau de routes et de chemins non valorisé pour la découverte du paysage

- > Un maillage routier en faveur du grand paysage
- > Un paysage traversé, un site de transit où le vignoble est inaccessible et confidentiel, étendu dans une vallée intérieure, la Conca d'Oro
- > Un site caractérisé par la perception de plans larges, depuis la voiture, sans pouvoir réellement s'arrêter, se rapprocher et être dans un échange plus intime avec le vignoble
- > Des chemins qui parcourent le vignoble et qui rendent perceptibles les éléments ponctuels qui « décomposent » le paysage et portent atteinte à l'esprit des lieux : dépôts de gravats, ordures, ouvrages hydrauliques, engins abandonnés, réseaux aériens...
- > Des haltes sauvages et dégradées

3.4 UN PAYSAGE FRAGILISÉ PAR LES RISQUES

3.4.1 Les incendies

« Le risque d'incendie est le risque naturel par excellence de la Corse, susceptible de toucher l'intégralité du territoire, et sans conteste celui qui concerne la population la plus nombreuse : les résidents en premier lieu, mais aussi les visiteurs occasionnels. L'île a toujours connu des incendies de très grande ampleur, extrêmement dévastateurs pour les Hommes, les milieux et les animaux ; les corses y ont ainsi toujours été confrontés ».

Ce constat repris du Plan de Protection des Forêts et des Espaces Naturels contre les Incendies en Corse 2013-2022 s'applique avec une cruelle vérité au site classé de la Conca d'Oro et du vignoble de Patrimonio.

Fin août 2016, un incendie s'est propagé de Barbaggio à Poggio d'Oletta. Le bilan de la zone incendiée est de 553 ha.

Les communes de Barbaggio et de Poggio d'Oletta ont été les plus touchées. Le périmètre incendié concerne plus de 12% du périmètre du site classé. Il s'étend sur le versant Est de la Conca d'Oro, dans un secteur majoritairement occupé par le maquis, des affleurements rocheux et une végétation poussant au niveau des fissures de la roche avec la présence d'espèces strictement rupestres calcicoles (des rochers calcaires) comme le Chou insulaire (*Brassica insularis*), ici protégé au titre de Natura 2000 (Stations à chou insulaire).

La zone incendiée s'étend de part et d'autre de la RD38, également surnommée « route des balcons » par sa position qui donne à voir le grand paysage.

L'incendie s'est développé sur les versants Est du Monte a Torra jusqu'au pied des pentes en gagnant les vallons fermés par la végétation. Il s'est arrêté en limite de

certains domaines viticoles grâce aux parcelles de vignes qui ont joué ici le rôle de pare-feu qu'on leur connaît.

Par son étendue comme par sa position en vis-à-vis dans le paysage du site classé, l'impact paysager de cet incendie est considérable. L'analyse comparative des perceptions pré et post incendie depuis :

- les infrastructures de desserte locale, à l'intérieur comme à l'extérieur du périmètre incendié ;
- les haltes et points de vue ;
- les lieux de vie : villages ou domaines viticoles ;
- le patrimoine bâti protégé ou reconnu.

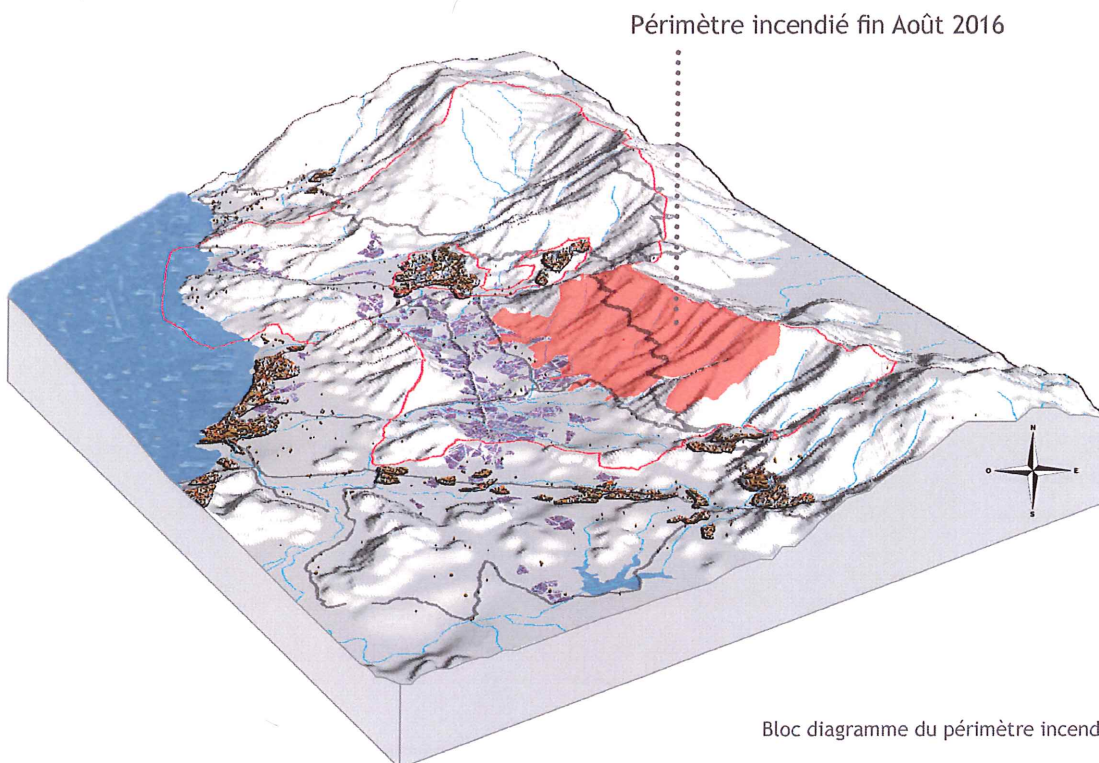
permet d'évaluer l'impact de l'incendie sur les qualités paysagères du site et de proposer la mise en œuvre d'actions à réaliser.

L'incendie d'août 2016 impacte trois dimensions paysagères qui font la qualité des paysages du site classé :

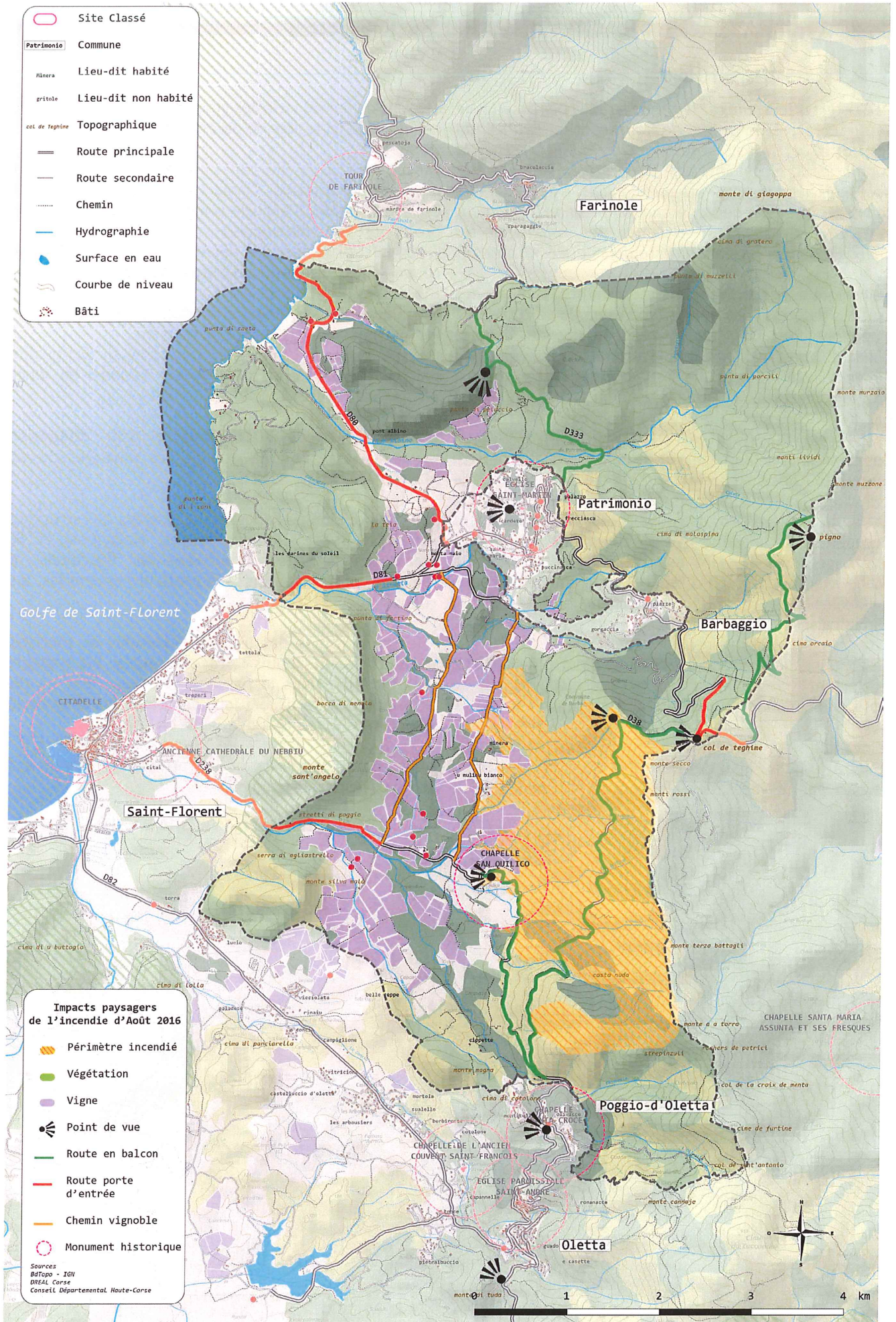
- la composition des paysages au travers des structures végétales (maquis, beaux arbres, ripisylves) et des ambiances paysagères détruites par l'incendie qui mettront plusieurs années, à plusieurs décennies, à se reconstituer ;

- les perceptions des usagers (habitants et touristes) qui découvrent depuis le réseau routier les stigmates de l'incendie dans le paysage et découvrent en plus d'un paysage de désolation, des éléments d'agression qui portent atteinte à la qualité du site ;

- l'image du territoire et son attractivité vis-à-vis de son potentiel touristique.



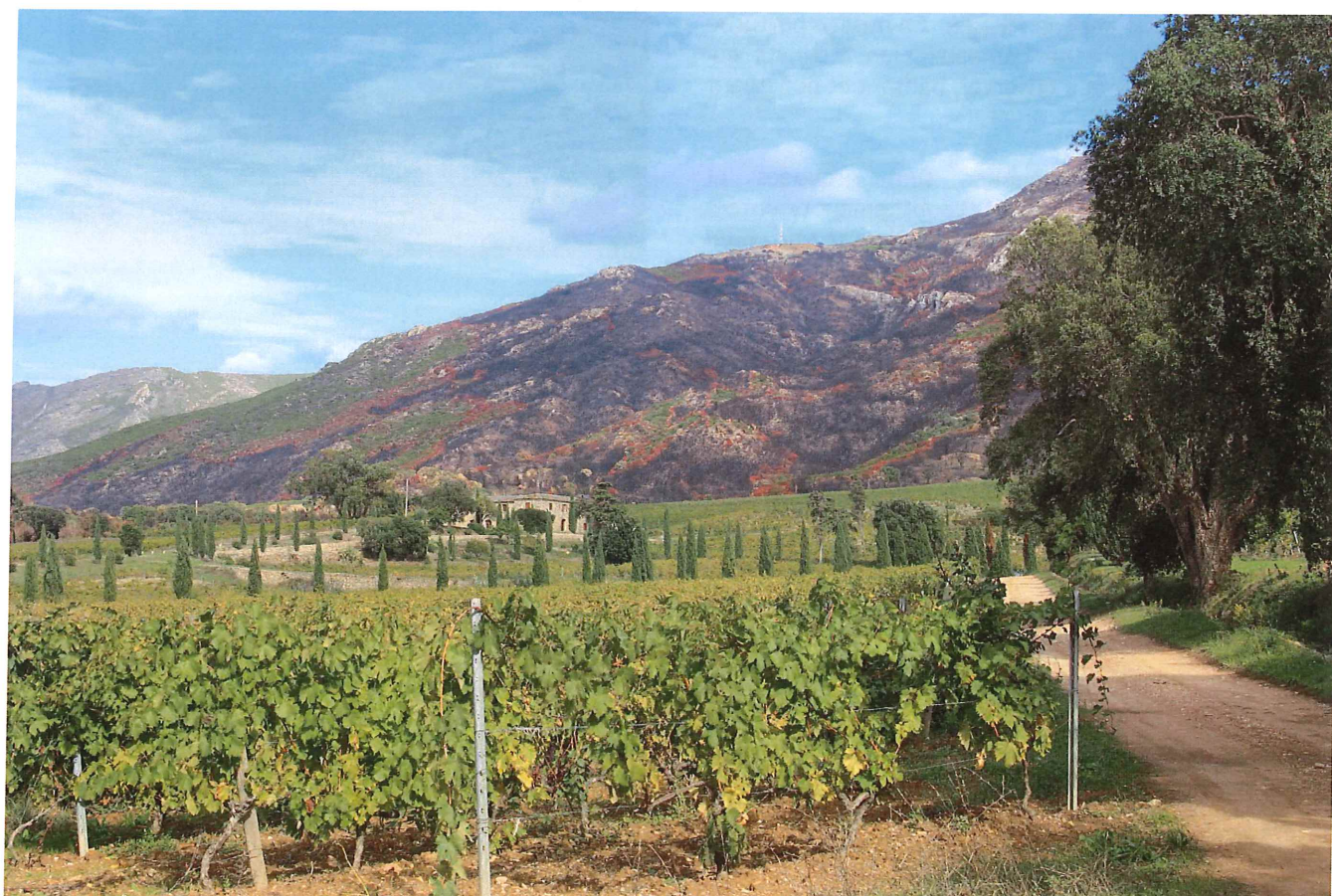
Bloc diagramme du périmètre incendié fin Août 2016



Plan de gestion et de valorisation du site classé de la Conca d'Oro et du vignoble de Patrimonio - Diagnostic opérationnel - Décembre 2016



Juillet 2016



Octobre 2016

3.4.2 Les pollutions diffuses

Du point de vue de la réglementation, on entend par «pollution diffuse» d'une nappe d'eau toute pollution dont l'origine ne peut être localisée en un point précis mais procède d'une multitude de points non dénombrables et répartis sur une surface importante. Les pollutions diffuses ont des origines variées : effluents de caves, eaux usées domestiques, micro-décharges... qui par entraînement de produits polluants dans les eaux sont rejetés, percolent ou ruissellent dans une nappe d'eau.

Actuellement, seules deux caves viticoles possèdent un prétraitement de leurs effluents industriels. Une étude est en cours afin d'accompagner les caves dans la gestion de leurs effluents, leur stockage, leur transport jusqu'à la mise en place d'une station d'épuration pour un traitement collectif.

De la même manière, les communes de Barbaggio et de Patrimonio ont pour projet commun de créer une station d'épuration en bas de versant.

Si ces projets sont indispensables au regard de la réglementation et de la qualité des milieux, il convient de rappeler en amont de toute réalisation :

- l'obligation de réaliser un dossier de demande d'autorisation de travaux au titre des sites, si ces aménagements sont réalisés au sein du périmètre du site classé ;
- la nécessité d'évaluer leur situation dans le site et de s'assurer de leur parfaite intégration paysagère, si ces aménagements sont réalisés en périphérie du site classé.

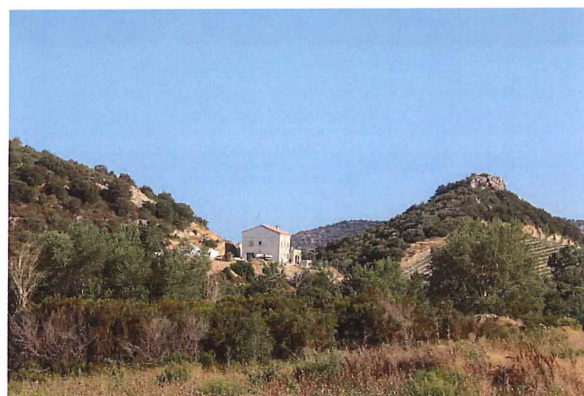
3.4.3 La pression urbaine et le mitage

Les silhouettes villageoises marquent des repères et singularisent le paysage de la Conca d'Oro. Pourtant, le site classé n'échappe pas au mitage urbain, phénomène d'urbanisation diffuse et progressive qui modifie insidieusement la perception identitaire et singulière de l'organisation de chaque village. Ce mitage perturbe aujourd'hui la lecture de hameaux bien distincts qui semblent se regarder et s'observer, balisant et ponctuant ainsi le paysage.

Les habitations traditionnelles sont groupées et compactes, accrochées au relief et subtilement orientées selon l'exposition aux vents et au soleil, à la vue. Elles offrent une sorte de lecture insulaire dans le site classé. Or, les habitations isolées plus récentes présentent souvent une architecture standardisée ou « néo traditionnelle » déconnectée du village historique et qui parasite le paysage. Elles s'implantent souvent brutalement dans le relief et sans égard vis à vis de la végétation naturelle ou cultivée environnante (les vignes notamment).

Quelques maisons individuelles suffisent à créer un effet d'étalement urbain en rupture avec la composition patrimoniale compacte des villages et hameaux d'origine. Face à cette tendance et cette pression urbaine latente, des mesures peuvent être prises :

- éviter le mitage des espaces agricoles et naturels ;
- préserver le principe ancien d'étagement et de regroupement des constructions ;
- réduire l'impact visuel des constructions existantes en créant des lisières végétales ou des écrans visuels pour les constructions très impactantes ;
- améliorer le traitement paysager, les terrassements des limites des parcelles privées habitées ;
- favoriser l'utilisation de couleurs et d'enduits adaptés.



L'habitat isolé



Lotissement en périphérie de Patrimonio



Incendie d'Août 2016

A retenir : une gestion des risques à anticiper pour limiter les atteintes paysagères

- > Un impact paysager de l'incendie qui porte atteinte à la diversité du patrimoine végétal, aux ambiances et perceptions des usagers, à l'attractivité du territoire
- > Des projets de constructions de stations d'épuration qui peuvent potentiellement impacter le paysage du site classé
- > Une progression de l'urbanisation qui gomme le caractère patrimonial des trames villageoises jusqu'ici groupées

CHAPITRE 4- DIAGNOSTIC SOCIO-ÉCONOMIQUE ET TOURISTIQUE

