

2- LE PAYSAGE DU SITE CLASSÉ : FONDEMENTS ET PERCEPTIONS



2.1 UN SOCLE PAYSAGER D'EXCEPTION

2.1.1 Un relief puissant et singulier

Une vallée sous forme de « conque »

La **Conca d'Oro** correspond à une vallée située au Nord de la région du Nebbio.

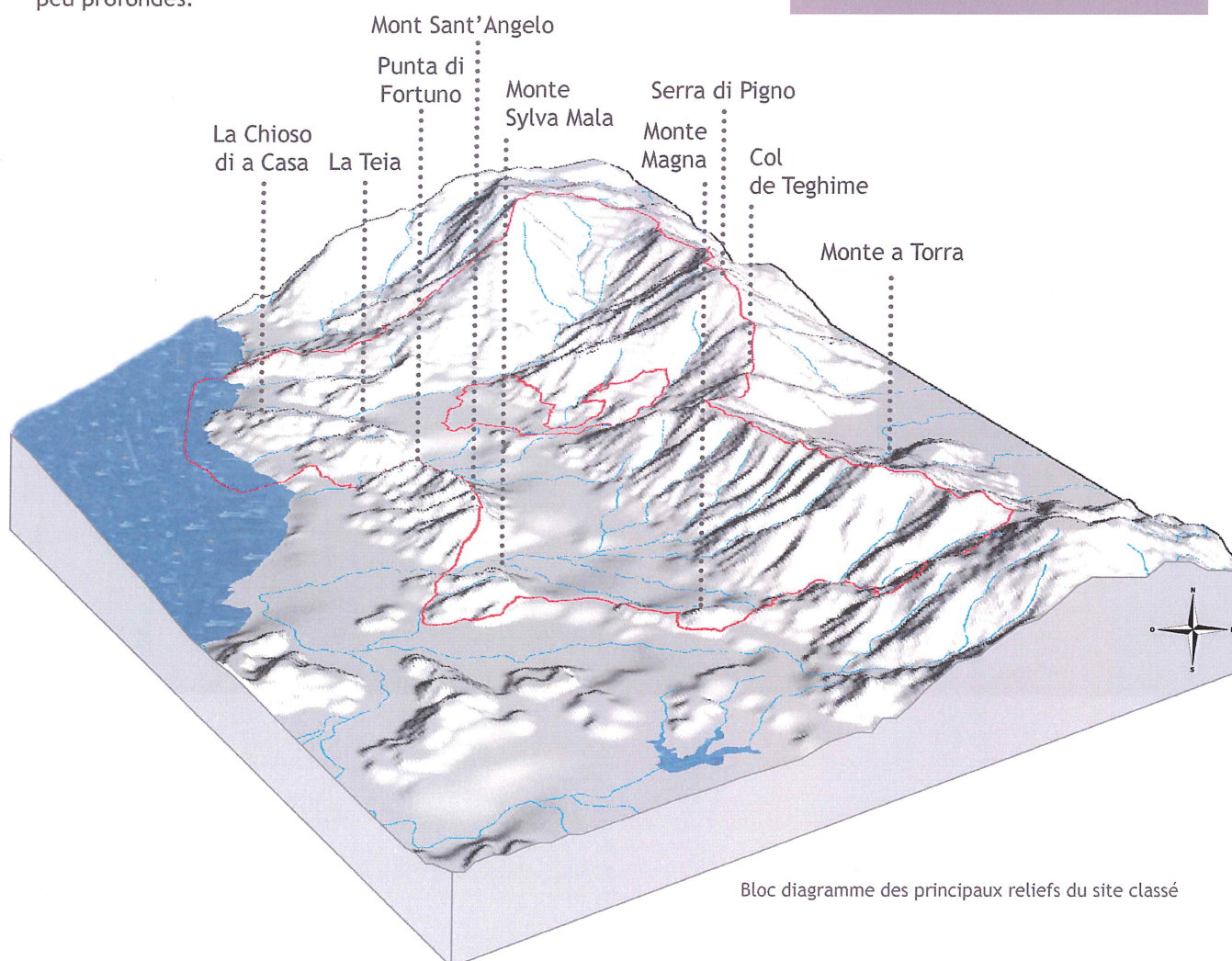
Elle se caractérise par un bassin central, orienté Sud/Nord, limité par une série de lignes de crêtes :

- à l'Ouest, une ligne blanche, discontinue et arrondie formée de calcaires redressés : Monte Magna, Monte Sylva Mala, le Mont Sant'Angelo (354 mètres) jusqu'à la Punta di Furtino, la Teia, la Chioso di a Casa

- à l'Est, la plus haute ligne de crête, schisteuse et granitique allant du Monte a Torre jusqu'à la Serra di Pigno (958 mètres).

Ces lignes marquantes du grand paysage donnent au relief toute sa puissance et affirment la singularité minérale du site. Elles dessinent un amphithéâtre grandeur nature au creux d'une plaine animée d'un chapelet de petites collines, découpées par des vallées peu profondes.

L'amphithéâtre ainsi formé se compose d'une plaine animée d'un chapelet de collines centrales et découpée de vallées perpendiculaires peu profondes.

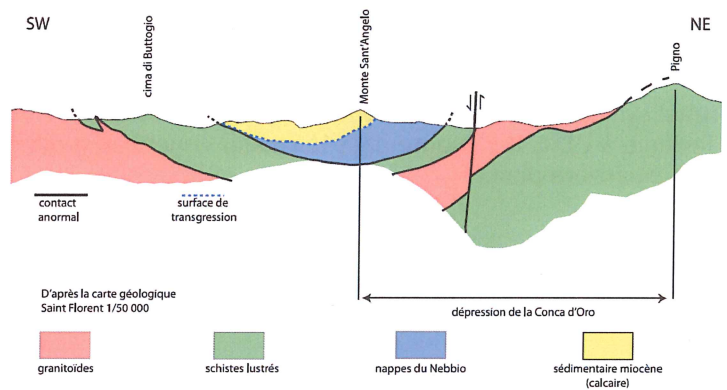


Une géomorphologie de calcaires, granits et schistes

Le substratum géologique est composé de trois ensembles :

- à l'Ouest, les **formations calcaires** (de l'ère tertiaire), qui font le caractère exceptionnel du paysage,
- au centre, les formations **sédimentaires** du Nebbio, déplacées sous l'effet d'un processus tectonique, qui animent la plaine d'un patchwork de sols colorés,
- à l'Est, des **schistes lustrés** sur les parties supérieures des crêtes, soulignés à mi-pente par des granites sur lesquels se retrouvent notamment les zones boisées côté Nebbio.

Ce contexte géologique est à l'origine d'un paysage singulier marqué par la crête calcaire aux sommets arrondis du Monte Sant'Angelo et par la dépression monoclinale du bassin central qui court de Poggio-d'Oletta à Farinole. **Cette crête se découpe à l'horizon comme une succession de vagues rocheuses emblématiques du site classé.**



Coupe géologique actuelle de la Cima di Buttogio (SW) au Pigno (NE) en passant par le Monte Sant'Angelo (c) DREAL Corse - 2012

Un patchwork de sols colorés

La diversité géologique génère des formations pédologiques complexes, dotées de nombreux types de sols, pour la plupart argilo-calcaires à l'Ouest, et schisteux et caillouteux à l'Est.

On trouve ainsi plusieurs couleurs de sols sur le territoire. Si le blanc-ocre domine les reliefs, la terre labourée met en évidence un patchwork de teintes blanches, brunes ou rouges.

Cette mosaïque colorée participe à la richesse du paysage qui se retrouve jusque dans le bâti traditionnel réalisé à partir des matériaux locaux. S'opère alors dans le paysage un mimétisme harmonieux du bâti et du sol.



Un pailler au milieu du vignoble



Une bergerie confondue avec la roche du mont Pigno

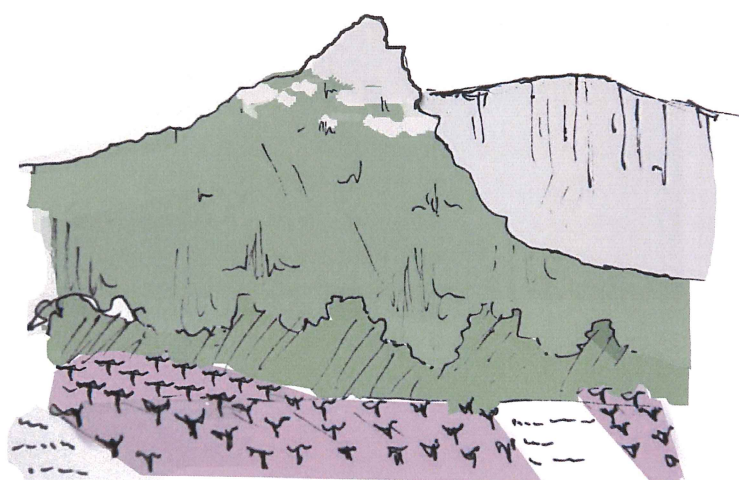
2.1.2 Une crête calcaire symbole du paysage

Les **crêtes calcaires** qui forment la limite Ouest du site sont une composante forte et remarquable du paysage. Bien visibles depuis l'Est, les six collines successives se détachent à l'échelle du grand paysage par leur forme arrondie, leur position dominante et leur blancheur. Elles couronnent le site et constituent la signature visuelle de la conque.

Ce relief symbole marque fortement le paysage par son empreinte et participe à son identité minérale. Depuis le col de Teghime à l'Est, il s'impose dans le champ visuel par sa silhouette blanche dans le bleu azur du golfe de Saint-Florent en arrière-plan.



Les ondulations du Mont Sant'Angelo



La vigne au pied des reliefs marquants

Le socle paysager de la Conca d'Oro présente une grande singularité par sa situation de proximité avec le littoral, sa silhouette à la fois dominante, ondulante et douce, symbole d'une conque d'or, d'un terroir fertile également terroir de l'AOC Patrimonio.

2.1.3 Une hydrographie intermittente au réseau dense

Le relief s'organise autour de vallées étroites, peu profondes et perpendiculaires à l'étendue Nord-Sud de la conque.

Ces vallées ouvrent des entailles en direction de la mer. Ces défilés sont les exutoires des ruisseaux qui sillonnent latéralement le site. Ces ruisseaux prennent naissance sur les pentes Est pour converger rapidement et former trois passes distinctes en limite Ouest du site : stretti di Poggio, défilé de la Strutta et pont Albino. Leurs parcours se devinent par endroits dans le paysage par la végétation qui les accompagne (ex. Fium Albino).

Ce réseau hydrographique dense à l'échelle du site est en majorité intermittent. Les ouvrages hydrauliques sont souvent sommaires et de simple facture au regard de leur fonction et leur impact dans le site.

Selon les aléas climatiques, ces cours d'eau se transforment en véritables torrents dévastateurs. En atteste, le récent épisode du 24 novembre 2016 qui a généré des dégâts considérables, notamment dans le village de Patrimonio.



Un réseau hydrographique discret



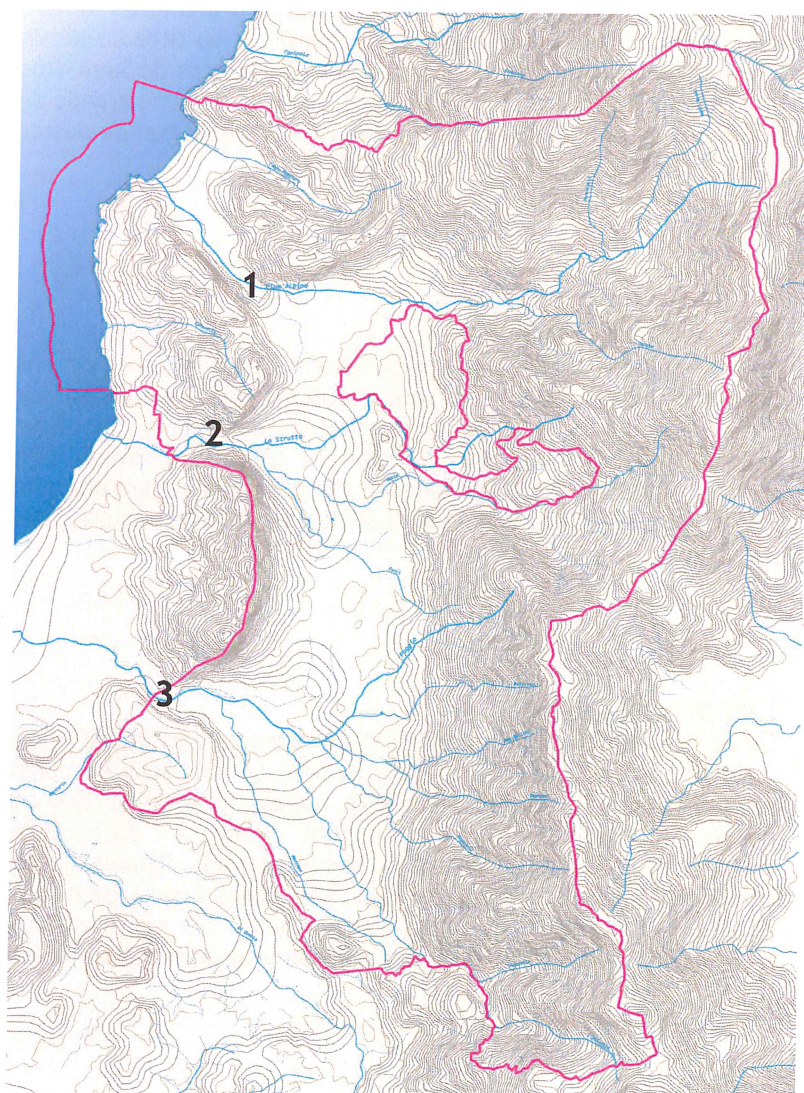
1. La passe du pont Albino



2. La passe de la Strutta



3. La passe de la stretti di Poggio



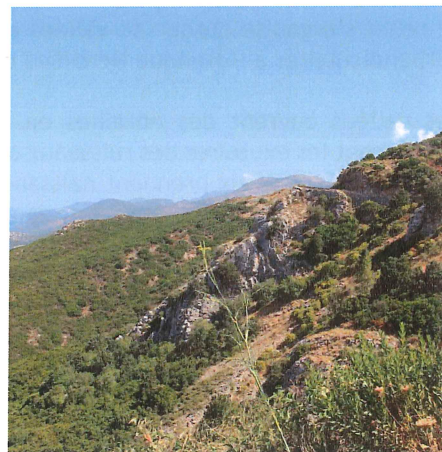
Un réseau hydrographique dense qui ouvre des passes étroites vers l'Ouest

2.1.4 Une mixité des structures végétales

Au-delà de leur richesse écologique, ponctuellement reconnue, préservée en périphérie du site (cf. Natura 2000, page 18) ou inventoriée à l'intérieur du site (cf. ZNIEFF, page 18), la diversité des formations végétales offre des compositions paysagères riches où les dégradés de verts et de bruns s'expriment tout au long de l'année.

Le maquis

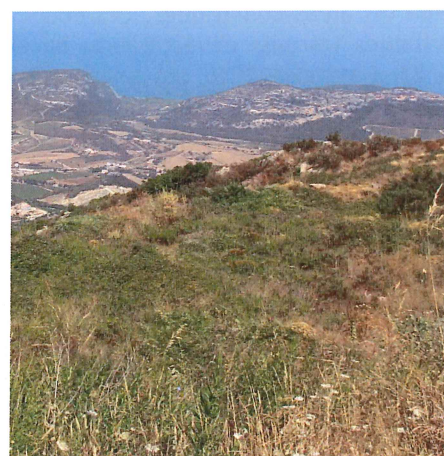
Au pied des falaises et des escarpements rocheux, le maquis domine. Cette végétation basse arborée méditerranéenne xérophile et sempervirente ceinture la conque. Elle forme une couverture dense et continue, souvent impénétrable. Le maquis habille les pentes les plus abruptes et compose par endroits avec les vignes qui le gagnent. Le maquis crée une certaine continuité dans le paysage par rapport au changement du feuillage de la vigne qui rythme les saisons.



Le maquis sur le relief

Les pelouses

Les pelouses constituent des milieux ouverts présents sur les pentes des reliefs. Elles sont généralement composées de graminées et de plantes annuelles avec parfois de nombreuses stations d'orchidées remarquables qui ont amené à protéger ces milieux sensibles au titre de Natura 2000 (cas notamment de la zone Natura 2000 des Strettes de Saint-Florent en limite Ouest du site classé). Ces pelouses présentent une grande diversité floristique et faunistique remise en cause par l'abandon du pastoralisme qui entraîne une fermeture de ces milieux.



Les pelouses sur les pentes

Les zones boisées

Au sein du site, les zones boisées restent ponctuelles et circonscrites. Elles sont présentes sur les soubassements des granites au sud-ouest du site et sont principalement composées de chênes, notamment des chênes lièges anciennement cultivés aux côtés d'oliveraies. Les sujets discrets à l'échelle du grand paysage s'imposent au regard par leurs ports majestueux. Les chênes comme les oliviers renforcent les verts immuables du paysage du site.



Les arbres isolés au milieu du vignoble

Les arbres isolés

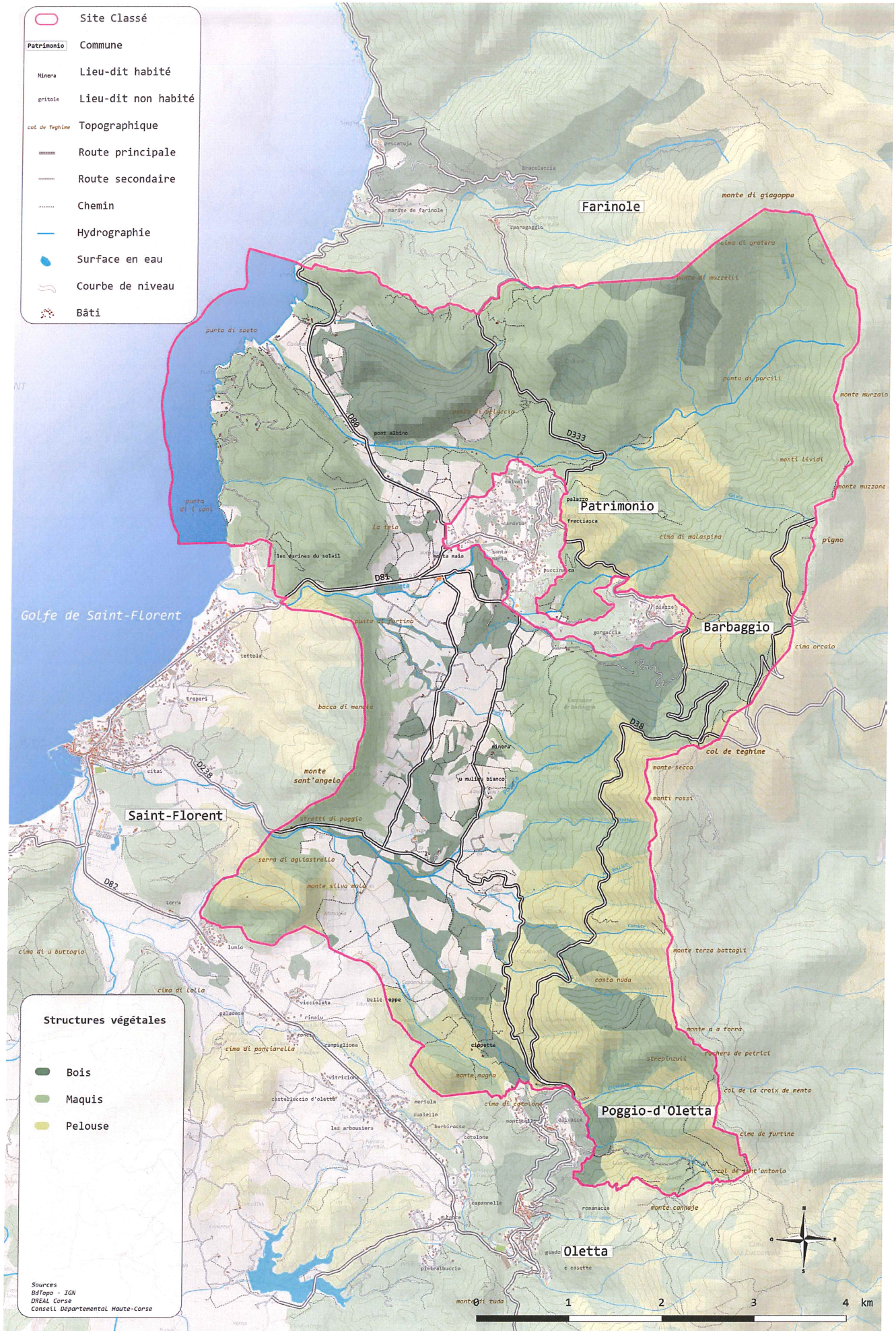
Un certain nombre d'arbres isolés d'assez grande envergure se découvre au cœur du site. Ces arbres fonctionnent le plus souvent comme des repères dans le paysage. Alignés ou isolés, ils bornent des chemins, ponctuent le vignoble, agrémentent une « casetta » ou accompagnent certains ruisseaux ou constructions. Chênes, oliviers, figuiers, eucalyptus... composent finement avec le paysage. Les arbres singularisent le paysage du site. Ils lui donnent du rythme, une échelle, une odeur et participent à la biodiversité. A ce titre, ils ont une valeur patrimoniale à préserver.

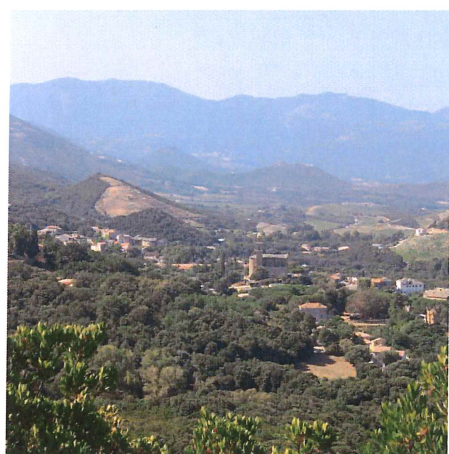
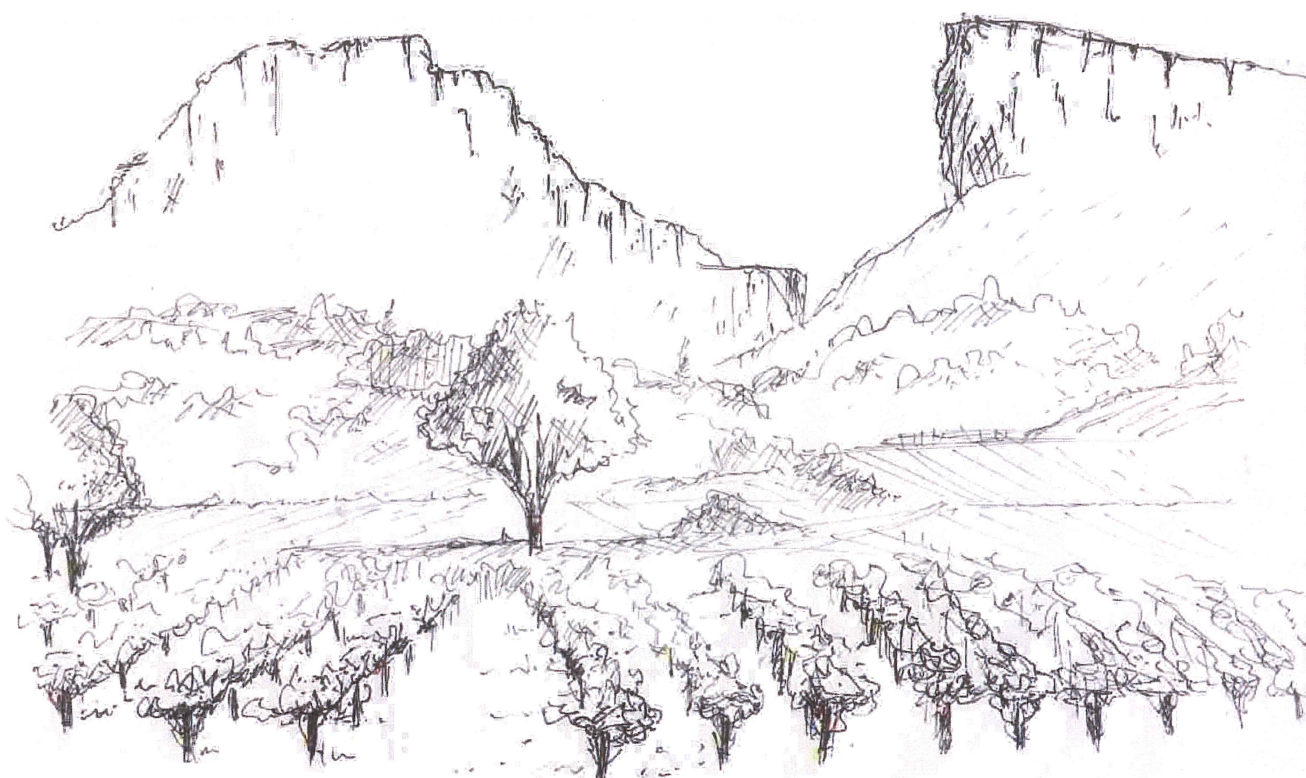
1 961 ha de maquis

831 ha de pelouses

628 ha de bois

=> Soit 75 % du site classé

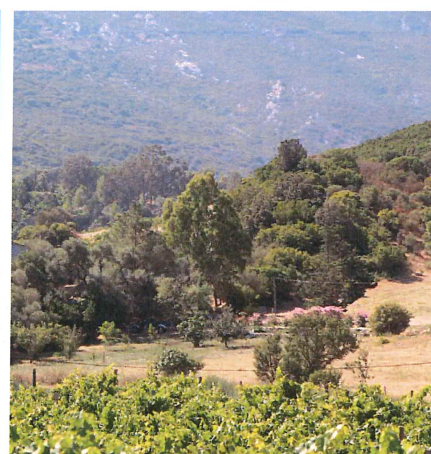




Un chapelet de collines



La vague calcaire du Mont Sant'Angelo



Une mixité des structures végétales

A retenir : un relief puissant qui donne au paysage sa singularité minérale et naturelle

- > La vague calcaire du Mont Sant'Angelo caractéristique du paysage
- > Un socle paysager en forme de conque
- > Un chapelet de collines au coeur du site qui anime la vallée
- > Une grande mixité des structures végétales, atout de la diversité paysagère
- > Des cours d'eau intermittents peu entretenus, aux ouvrages sommaires

2.2 AMBIANCES ET PERCEPTIONS

2.2.1 Le grand paysage

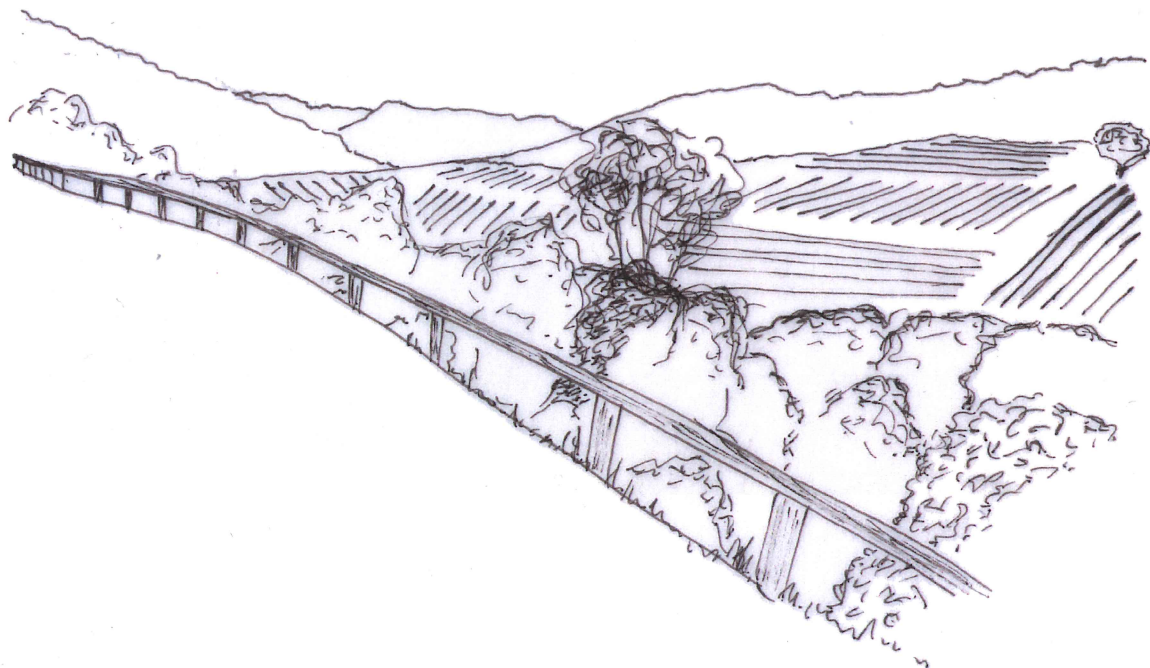
La diversité des cultures et du couvert boisé compose un patchwork de couleurs et de textures. Selon les saisons, les parcelles se transforment en grands aplats colorés et deviennent un marqueur fort dans le paysage. La puissance des reliefs transparaît dans la verticalité des dalles calcaires où la roche est à nu d'un blanc éclatant. Le bleu de la mer amène de la profondeur.



Les dalles calcaires blanches



Le vert du végétal en contraste avec le bleu de la mer



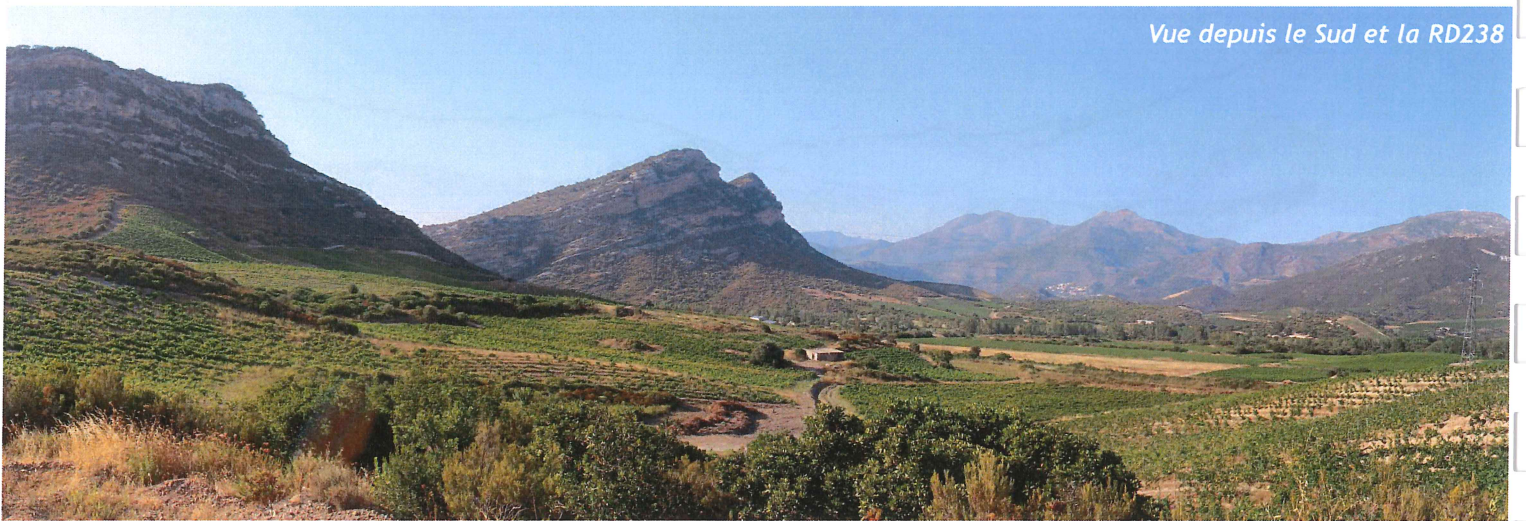
Vue depuis l'Est et la RD81



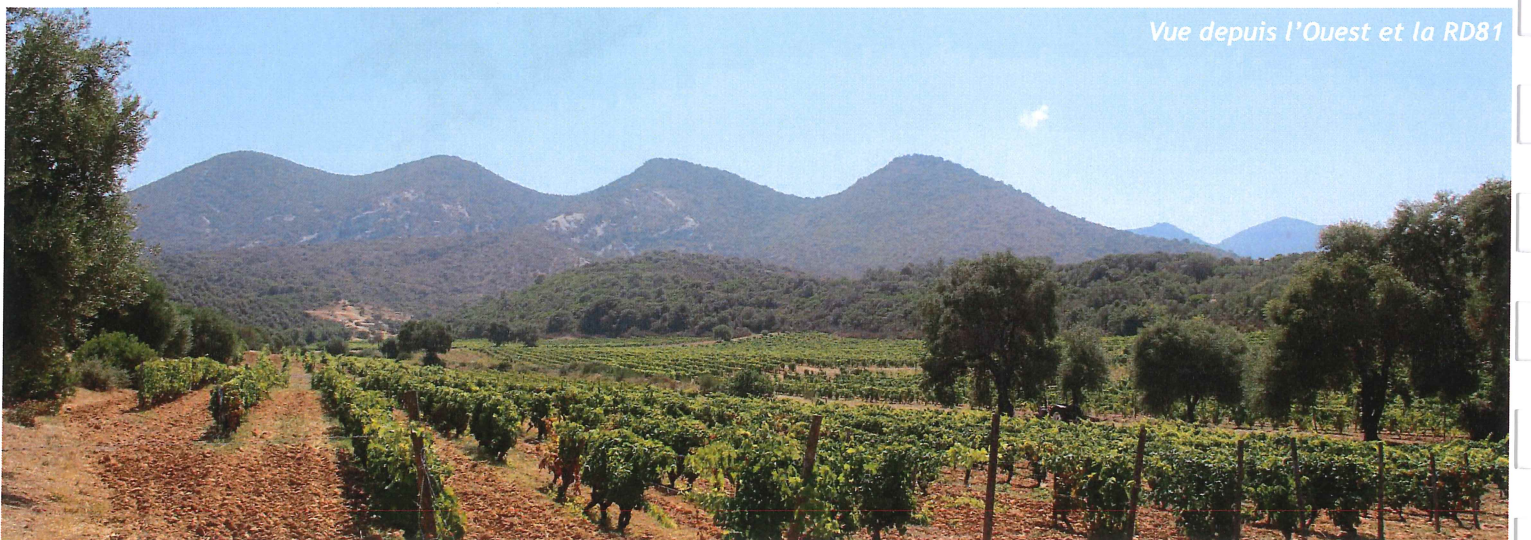
Vue depuis le Nord et la RD333



Vue depuis le Sud et la RD238



Vue depuis l'Ouest et la RD81



2.2.2 Le paysage rapproché

Au cœur du site, le vignoble ouvre de belles perspectives sur les reliefs qui ferment le regard. Cette configuration place l'observateur dans un rapport intime avec le paysage principalement organisé par la linéarité des vignes et la verticalité des reliefs. Au cœur de la conque, le paysage se rapproche jusqu'à donner le sentiment de se refermer sur l'observateur.



Vue rapprochée sur le Mont San'Angelo depuis la piste viticole



Vue rapprochée sur le chapelet de collines

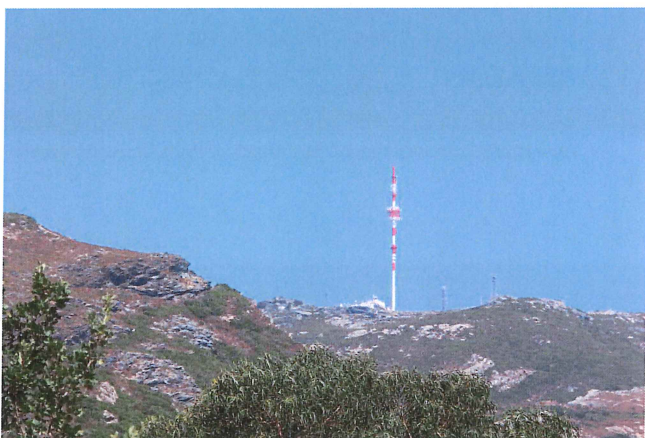
2.2.3 Des perspectives encombrées

Depuis les points de vue hauts ou bas, l'omniprésence des réseaux aériens encombre les perspectives sur le grand paysage ou le paysage rapproché.

Si des travaux d'enfouissement ont été entrepris dans certains cœurs de village, la multitude des fils souvent présents en périphérie des villages témoigne de la progression de l'urbanisation.

Une ligne haute tension traverse également la partie Sud du site. Elle s'intègre dans le paysage par sa simplicité qui aide à sa lisibilité.

L'antenne relais du Mont Pigno fonctionne comme un repère entre le golfe de Saint-Florent et Bastia. Située en bordure du périmètre du site classé, elle constitue néanmoins un repère visuel fort à maîtriser au regard de nouvelles installations potentielles.



L'antenne sur le Mont Pigno



Le réseau électrique le long des routes



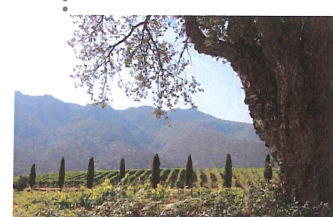
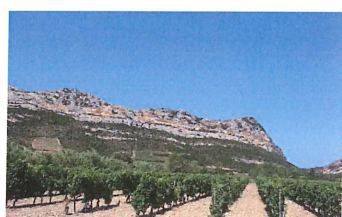
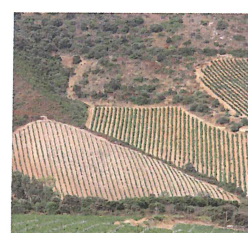
Le réseau électrique sur les reliefs



Les poteaux téléphoniques au milieu du vignoble



La multiplication des lignes aériennes



A retenir : un emboîtement d'échelles à valoriser dans la découverte du paysage

- > Un site emblématique à l'image de la Corse : vue d'un golfe bleu depuis un col en point haut
- > Un site occulté par le tropisme de la mer et du golfe, des Agriate, du Cap Corse
- > Des motifs paysagers à valoriser et à découvrir depuis le cœur de la conque, liés à l'activité viticole, aux usages, à l'histoire et aux traditions...

3- DIAGNOSTIC PAYSAGER

